



AFFALDSPLAN 2009

ALLERØD KOMMUNE
FREDENSBORG KOMMUNE
HØRSHOLM KOMMUNE
RUDERSDAL KOMMUNE

UDARBEJDET AF NORDFORBRÆNDING



Allerød Kommune



**FREDENSBORG
KOMMUNE**



HØRSHOLM KOMMUNE



**RUDERSDAL
KOMMUNE**



NORDFORBRÆNDING

AFFALDSPLAN 2009

NORDFORBRÆNDING I SAMARBEJDE MED KOMMUNENE

LAYOUT OG GRAFISK PRODUKTION: PAJOR REKLAMEBUREAU

FOTO: KIM PAJOR (FORSIDE), BIRGIT FRIIS, MARIE G. POULSEN OG ARKIVFOTO

TRYK: PRINFO HOLBÆK-HEDEHUSENE 

INDHOLDSFORTEGNELSE

1.	Forord	4
2.	Affaldsplanens opbygning	5
3.	Baggrund og målsætninger	
3.1	Lovgivningsmæssige rammer under forandring	6
3.2	Processen bag planen	7
3.3	Siden seneste affaldsplan	8
3.4	Målsætninger i affaldsplanen	10
3.5	Klima og affald	11
4.	Husholdningsaffald – mål og initiativer år 2009 - 2012	12
4.1	Information og samarbejde	13
4.2	Visuelt miljø – ren by og natur	14
4.3	Farligt affald	15
4.4	Dagrenovation	16
4.5	Haveaffald og kompostering	17
4.6	Genbrugspladser	18
4.7	Storskrald	19
4.8	Papir, pap og genanvendelige emballager	20
5.	Erhvervsaffald – mål og initiativer år 2009- 2012	21
5.1	Tilpasning til ny organisering af affaldssektoren	22
5.2	Information om erhvervsaffald	23
5.3	Farligt affald	24
5.4	Branchekampagner	25
6.	Tidsplan for initiativer	26
7.	Økonomi, prognose og kapacitet	
7.1	Økonomi og gebyrer	28
7.2	Prognose for affaldsmængder	29
7.3	Sikring af forbrændingskapacitet	30
7.4	Sikring af deponeringskapacitet	31
8.	Ordliste	32
	 Bilag Affaldsstatus 2007	

1. FORORD

Dette er den femte affaldsplan som affaldsselskabet Nordforbrænding udarbejder i samarbejde med interessentkommunerne Allerød, Fredensborg, Hørsholm og Rudersdal - i det følgende benævnt blot "kommunerne". Hvert fjerde år udarbejder Nordforbrænding og kommunerne i fællesskab en ny affaldsplan, som det kræves i Bekendtgørelse om Affald¹.

AFFALDSPLANENS FORMÅL ER:

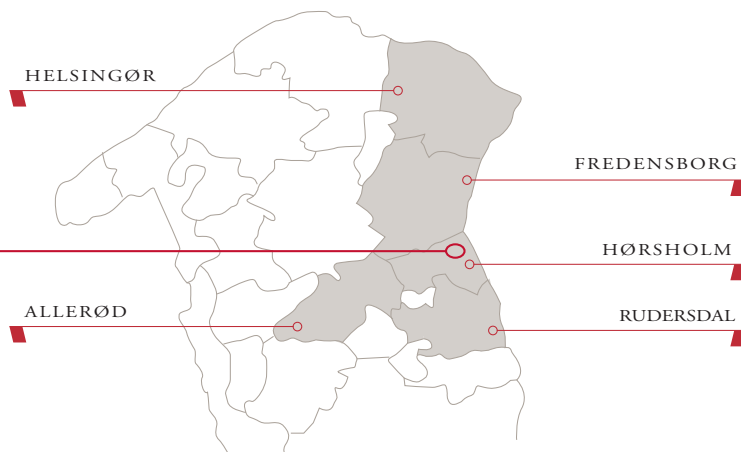
- At redegøre for status på affaldsområdet i de fire kommuner.
- At redegøre for de fire kommuners overordnede mål på området.
- At udpege og beskrive de kommende års konkrete initiativer.

Affaldsplanen gælder for perioden 1. januar 2009 til 31. december 2020, dog med fokus på perioden 1. januar 2009 – 31. december 2012.

AFFALDSPLANEN ER VEDTAGET AF:

- Allerød Byråd den 11. april 2009
- Fredensborg Byråd den 27. april 2009
- Hørsholm Kommunalbestyrelse den 25. maj 2009
- Rudersdal Kommunalbestyrelse den 29. april 2009

Det fælleskommunale affaldsselskab Nordforbrænding ejes af 5 interessentkommuner: Allerød, Fredensborg, Helsingør, Hørsholm og Rudersdal, som ses på kortet. Der er ca. 202.000 indbyggere i de tilknyttede interessentkommuner. Nordforbrænding forestår bl.a. drift af forbrændingsanlæg, deponi og indsamlingsordning for farligt affald. Fire af kommunerne: Allerød, Fredensborg, Hørsholm og Rudersdal samarbejder endvidere på en række områder med Nordforbrænding. Udover affaldsplanen drejer det sig bl.a. om driften af genbrugspladser og andre ordninger. Samarbejdet giver mulighed for udveksling af erfaringer mellem kommunerne og koordinering og optimering af information og ordninger.



¹ Bekendtgørelse nr. 1634 af 13. december 2006 om affald.

2. AFFALDSPLANENS OPBYGNING

AFFALDSPLANEN BESTÅR AF TO DELE:

- Affaldsplan 2009
- Affaldsstatus 2007

KAPITEL 1

Indeholder forord og en kort beskrivelse af kommunerne og samarbejdet i Nordforbrænding.

KAPITEL 2

Er denne oversigt over indholdet i affaldsplanen.

KAPITEL 3

Indeholder baggrund og overordnede målsætninger. Her findes en beskrivelse af baggrund for affaldsplanerne og der knyttes an til det aktuelle klimatema. Der gives en kort beskrivelse af, hvad der er gennemført af initiativer på affaldsområdet siden seneste plan. Målsætninger for kommunernes indsats for både husholdningsaffald og erhvervsaffald, præsenteres.

KAPITEL 4

Indeholder de konkrete mål og planlagte initiativer for husholdningsaffald.

KAPITEL 5

Indeholder de konkrete mål og planlagte initiativer for erhvervsaffald.

KAPITEL 6

Indeholder en tidsplan for planens og initiativernes gennemførelse.

KAPITEL 7

Indeholder beskrivelse af økonomi, prognose for udviklingen i affaldsmængder og forhold vedrørende kapacitet på forbrændings- og deponiområdet.

KAPITEL 8

Er en ordliste, hvor betydningen af forskellige affaldsbegreber forklares.



BILAG

Affaldsstatus 2007 indeholder en række faktuelle oplysninger om hver enkelt kommune, herunder en række beskrivelser af:

- Kommunernes affaldsordninger.
- Affaldsmængderne de seneste 5 år.
- Økonomi for kommunernes affaldsordninger.
- Opnåede mål og gennemførte initiativer fra Affaldsplan 2005.

3. BAGGRUND OG MÅLSÆTNINGER

3.1 LOVGIVNINGSMÆSSIGE RAMMER

Lovgrundlaget for affaldshåndtering og for affaldsplanen findes i Affaldsbekendtgørelsen². Bekendtgørelsen beskriver i hovedtræk, hvad affaldsplanen skal indeholde, herunder:

- En kortlægningsdel, der indeholder en status over indsamling og håndtering af kommunernes affald.
- En målsætningsdel, der beskriver kommunernes overordnede målsætninger.
- En planlægningsdel, der skal indeholde detaljerede planer for indsatsen de første fire år og overordnede retningslinjer for kommunernes indsats den resterende del af planperioden.

De eksisterende målsætninger i den nationale Affaldsstrategi 2005-2008³, fungerer som udgangspunkt for kommunerne ved udarbejdelsen af Affaldsplan 2009³. Affaldsstrategi 2005-2008⁴ indeholder bl.a. nogle sigtelinjer for hvor høj genanvendelsesprocenten

skal være og hvor lav deponeringsprocenten skal være. Rammerne, for hvordan det skal gøres, vil imidlertid blive ændret. Dels er der gennemført en kommunalreform og dels er der indgået politisk aftale om ny organisering af affaldssektoren⁵, hvor nye regler ventes fremlagt og vedtaget i folketingssamlingen 2008-2009. Som konsekvens heraf, skal der i planperioden udarbejdes bl.a. nye regulativer, ny gebyrstruktur og ske en omlægning af arbejdet med affald fra erhverv.

Endelig har EU-direktiver⁶ stigende indflydelse på reguleringen af affaldsområdet i de enkelte EU-lande, som for eksempel reglerne om udbud, producentansvar, emballageaffald, nye regler for deponering af affald. Dette får sammen med ny organisering og revision af EU's affaldsrammedirektiv⁷, stor betydning for kommunernes og affaldsselskabernes muligheder for at tilrettelægge affaldshåndteringen.



² Bekendtgørelse nr. 1634 af 13. december 2006 om affald.

³ Brev fra Ministeren til alle kommuner, MST-706-00013 den 28. juni 2008 om næste runde i affaldsplanerne.

⁴ Affaldsstrategi 2005-2008, Miljøstyrelsen september 2003.

⁵ Politisk aftale om organisering af affaldssektoren, 21. juni 2007.

⁶ EU's Udbudsdirektiv (2004/18/EF), Forsyningsvirksomhedsdirektivet (2004/17/EF), Direktiv 2002/96/EF om affald af elektrisk og elektronisk udstyr (WEEE direktivet), og Rådets direktiv 91/157/EØF af 18. marts 1991 om batterier; Direktiv 94/62/EF om emballage og emballageaffald; Direktiv 1999/31/EF om deponering af affald.

⁷ EU's Affaldsrammedirektiv 2006/12/EF af 05.04.06 revideres ihht P6_TA-PROV(2008)0282.

3.2 PROCESSEN BAG PLANEN

Opfølgning på den gældende Affaldsplan 2005 har sammen med den givne lovmæssige ramme, dannet baggrund for arbejdet med den nye Affaldsplan 2009.

Affaldsplan 2009 bygger også på lokale interessegruppers ideer og ønsker til fremtidens affaldshåndtering. Der har i den forbindelse været afholdt et møde for specielt interesserede.

Kommunernes politikere i de tekniske udvalg har ligeledes været inviteret til et møde, hvor planens forskellige elementer blev diskuteret og politikerne gav input til affaldsplanen.

Forslag til Affaldsplan 2009 blev godkendt af kommunernes byråd og kommunalbestyrelser, inden affaldsplanen blev sendt i høring i slutningen af 2008. Under høringen har alle borgere og virksomheder haft mulighed for at kommentere affaldsplanen, ligesom der løbende foregår en dialog med borgere og virksomheder om de konkrete ordninger.

Herefter blev planen forelagt og de indkomne bemærkninger forelagt de respektive byråd og kommunalbestyrelser, og Affaldsplan 2009 blev vedtaget.



3.3 SIDEN SENESTE AFFALDSPLAN

Kommunerne satte sig i Affaldsplan 2005 nogle mål og planlagde gennemførelse af en række initiativer. I Statusdelen er ordningerne i kommunerne og status for initiativer, nærmere beskrevet for Nordforbrænding som helhed og for de enkelte kommuner. Her vil vi nævne nogle af de initiativer, der er arbejdet med i perioden 2005-2008:

GENNEMFØRTE INITIATIVER FOR AFFALD FRA HUSHOLDNINGER:

- Batteriindsamlingen i forretninger mv. er opgraderet ved information og nyt indsamlingsmateriel. Allerød, Fredensborg og Hørsholm kommuner har endvidere iværksat indsamling af batterier i poser sammen med afhentning af dagrenovation.
- Nordforbrænding har overtaget ansvaret for indsamlingsordningen af farligt affald fra MOFA I/S⁸.
- Pilotprojekt er gennemført i Fredensborg Kommune med henblik på at etablere fælles ordning for indsamling af farligt affald i etageejendomme og andre samlede bebyggelser - en "viceværtordning".
- Der er udarbejdet en fælles overordnet informationsstrategi, løbende udarbejdet information og der har været afholdt aftenmøde for interessegrupper i kommunerne.
- Der er samarbejdet med en emballagefølgegruppe vedrørende ny indsamlingsordning for plastemballage på genbrugspladserne.
- Metalemballage indsamles sammen med det øvrige jern- og metalaffald på genbrugspladserne.
- Elektronikaffaldsindsamlingen på genbrugspladserne er tilpasset til ny producentansvarordning.
- Indsamling af PVC på genbrugspladserne er blevet optimeret, så hård PVC - plast går til genanvendelse og blødt til deponi.
- Der er gennemført fælles kviksølvkampagne med gratis ombytning af kviksølvholdige termometre.
- Der er opstillet særskilte containere til såvel trykimpregneret træ som kreosotbehandlet træ på genbrugspladserne.
- Der er udviklet en ny container specielt egnet til modtagelse af ikke-støvende asbest (eternit) på genbrugspladserne.
- Genbrugspladserne og Toelt losseplads, er tilpasset til de nye regler om jordflytning⁹.
- Fredensborg-Humblebæk Kommune er sammenlagt med Karlebo Kommune til Fredensborg Kommune. I den forbindelse er ordningerne harmoniseret og der er indført differentieret tilmelding til dagrenovation.
- Søllerød Kommune er blevet sammenlagt med Birkerød Kommune til Rudersdal Kommune. I den forbindelse er ordningerne harmoniseret og der er indført differentieret tilmelding.
- Fredensborg og Allerød kommuner har udleveret kompostbeholdere til interesserede borgere.



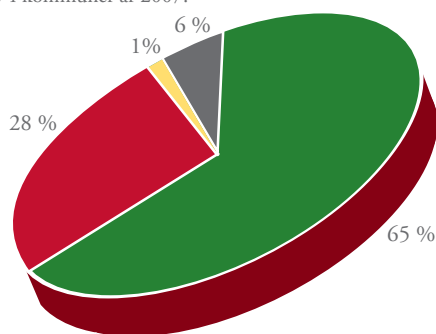
⁸ MOFA var Modtagestationen for Farligt Affald i Frederiksborg Amt, som nu er nedlagt.

⁹ Bekendtgørelse 1479 af 12/12 2007 om anmeldelse og dokumentation i forbindelse med flytning af jord.

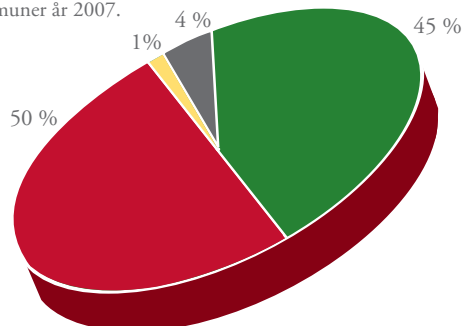
GENNEMFØRTE INITIATIVER FOR ERHVERVSAFFALD:

- Nordforbrænding har overtaget MOFA's indsamlingsordning for farligt affald (henteordning).
- Ved de lovpligtige tilsynsbesøg er der fokus på håndteringen af farligt affald.
- I forbindelse med aflevering af klinisk risikoaffald via kommunernes indsamlingsordning, er der yderligere mulighed for at aflevere op til 200 kg farligt affald gratis.
- Erhvervsaffaldsregulativet er løbende ændret og tilpasset ny lovgivning, f.eks. om udsortering af emballageaffald, udsortering af træ, udsortering af PVC, udsortering af kreosotbehandlet træ mv.
- Der er informeret om anvisningshåndbogen, og at alle virksomheder kan benytte affaldskonsulenten og sikkerhedsrådgivningen vedr. farligt affald på Nordforbrænding.
- Der er gennemført en undersøgelse af erhvervsaffaldsgebyret. Rudersdal og Fredensborg kommuner har på den baggrund ændret/indført erhvervsaffaldsgebyrer, mens de øvrige kommuner afventer nationale regler.

Behandling af den samlede mængde affald fra de 4 kommuner år 2007.



Behandling af husholdningsaffald i de 4 kommuner år 2007.



SIGTELINIER OPFYLDT:

I år 2007 blev der i bortskaftet i alt ca. 267.000 ton affald fra de 4 kommuner. Figuren nedenfor viser, hvordan affaldet procentmæssigt blev behandlet.

I Affaldsstrategi 2005-2008¹⁰ er de nationale sigtelinjer for år 2008: 65 % til genanvendelse, 26 % til forbrænding og max. 9 % til deponering. De nationale sigtelinjer for 2008 er således opfyldt i kommunerne i 2007.

Det bemærkes, at en stor del af genanvendeligt affald stammer fra byggeri og anlæg, og disse aktiviteter kan variere over tid. Genanvendelsesprocenten kan derfor falde, hvis aktiviteten i byggeriet falder. Det bemærkes endvidere, at sigtelinjerne i affaldsstrategien er for Danmark som helhed og medregner en stor mængde genanvendelige restprodukter fra kulfyrede kraftværker, som ikke er i Nordforbrændings opland. Slaggen, der fremkommer på Nordforbrændings forbrændingsanlæg, er ikke medtaget i opgørelsen af kommunernes affaldsmængder, da det er en behandlingsrest, og det indfyrede affald allerede er talt med én gang. Slagge bliver genanvendt til vej- og havnebygning, oplags- og parkeringspladser, støjvolde mv. som erstatning for nye råstoffer.

Affald til specialbehandling bliver, efter endt behandling, enten genanvendt, brændt eller deponeret.

For husholdningsaffaldet satte affaldsstrategien som sigtelinje for 2008, at minimum 33 % skulle genanvendes og max. 7 % deponeres, hvilket også er opfyldt i kommunerne.



¹⁰ Affaldsstrategi 2005 - 2008, Miljøstyrelsen september 2003

3.4 MÅLSÆTNINGER I AFFALDSPLANEN

Det er kommunerne, der blandt andet via affaldsplanlægningen skal sikre en fornuftig affaldshåndtering, som bygger på varige affaldsløsninger set ud fra både en miljømæssig og økonomisk betragtning. Kommunerne vil i samarbejde med Nordforbrænding de næste år arbejde med håndteringen af borgernes og erhvervslivets affald ud fra den overordnede målsætning:

”MILJØRIGTIG AFFALDSHÅNDTERING, GOD SERVICE OG EFFEKTIVE ORDNINGER”

Der er således 3 overordnede målsætninger:

1. Miljørigtig affaldshåndtering.
 - herunder at forebygge tab af ressourcer
 - minimere miljøbelastningen fra affald og mindske klimapåvirkningen.
2. God service i affaldshåndteringen
 - let at gøre det rigtigt.
3. Effektive affaldsordninger
 - mest miljø og service for pengene.



VI VIL SIKRE MILJØRIGTIG AFFALDSHÅNDTERING VED AT:

- Forebygge tab af ressourcer ved genanvendelse og energiudnyttelse.
- Mindske miljøbelastningen ved bortskaffelse af affald, bl.a. ved fokus på indsamling af det farlige affald.
- Leve op til sigtelinierne i den nationale affaldsstrategi.
- Informere om forskellige alternativeres miljøkonsekvenser.
- Mindske klimapåvirkningen fra affaldshåndteringen ved at genanvende, ved at forbrænde med effektiv energiudnyttelse og ved at være opmærksom på f.eks. energiforbruget til indsamling og håndtering af affald.

VI VIL FASTHOLDE ELLER ØGE SERVICE-NIVEAUET OVER FOR BORGERE OG VIRKSOMHEDER VED AT:

- Gøre det lettere at være ”affaldsbevidst” og sortere rigtigt.
- Øge valgmulighederne for brugerne.
- Tilpasse vores ordninger til de forskellige grupper af brugere.
- Lave aktiviteter, der fremmer ren by og natur (det ”visuelle miljø”).
- Give en god information.

VI VIL SIKRE, AT DE VALGTE LØSNINGER ER ØKONOMISK OG MILJØMÆSSIGT EFFEKTIVE:

- Foretage evalueringer af ordningens effekt på de indsamlede mængder, økonomi og miljø.
- Koordinere, optimere og samarbejde om stordriftsfordele.

3.5 KLIMA OG AFFALD

Klima er et aktuelt miljøemne, hvor også affaldshåndteringen spiller en rolle. Derfor vil vi i affaldsplanen fortsætte arbejdet med miljørigtig affaldshåndtering, hvilket også er en fordel for klimapåvirkningerne.

Klimaforandringer og den globale opvarmning betyder, at vejret bliver voldsommere med bl.a. voldsomme regnskyl. Isen smelter ved polerne, havene stiger og i store områder breder ørkenen sig. Årsagerne til den globale opvarmning skyldes især verdens voksende udledninger af drivhusgasser fra afbrænding af de fossile brændsler kul, olie og naturgas. Drivhusgasserne lægger sig - ligesom glasset i et drivhus - over Jorden og holder på solens varme.

FAKTA

I Danmarks årlige rapport til FN's klimapanel¹¹ opgøres det, at Affaldssektoren i 2006 bidrager med 1,9 % af den danske total-emission CO₂-ækvivalenter. Fra affaldssektoren bidrager især lossepladser og slafhåndtering. Når affald rådner eller nedbrydes på lossepladsen dannes bl.a. Metan, der er en drivhusgas 21 gange stærkere end kuldioxid CO₂. Derfor er det vigtigt, at nedbrydeligt affald ikke deponeres. Forbrænding af affaldet regnes CO₂ neutralt, da det primært består af biologisk dannede materialer. Der bindes således noget CO₂ fra atmosfæren, når en plante vokser og det er denne CO₂, der frigives igen, når træ, papir, tøj, sko, mad og lignende brændes. Endvidere kan energien udnyttes til el og varme. Herved anvendes der mindre fossile brændsler som gas, kul og olie. Genanvendelse er i mange tilfælde også en fordel i det samlede CO₂ regnskab, da det som oftest koster mere energi (og dermed CO₂ udslip) over produktets livscyklus at producere nye produkter, frem for at indsamle og genanvende de genanvendelige affaldsfraktioner. Endelig er det vigtigt at indsamling og behandling af affaldet sker med lille energiforbrug.

Der er flere muligheder for affaldssektorens bidrag til bedre klima. Konkret vil kommunerne i samarbejde med Nordforbrænding:

- Udnytte forbrændingen af affald effektivt til el og varmeproduktion. Her fortrænges fossile brændsler som olie, gas og kul. Dette sker ved en effektiv drift, ved at udvide eksisterende fjernvarmenet baseret på varme fra affaldsforbrænding og ved at afsætte en højere del af den producerede varme. I sommerhalvåret kan varmen f.eks. anvendes til fjernkøling. Endvidere vejledes fjernvarmekunderne om energibesparelser og effektiv udnyttelse af fjernvarmen.
- Reducere deponering af affald og sørge for genanvendelse og forbrænding med energiudnyttelse.
- Vurdere og sørge for at indsamling, transport, genanvendelse og behandling af affald sker med lav miljø- og klimapåvirkning.

I Affaldsplan 2009 vil kommunerne og Nordforbrænding således fortsat arbejde for miljørigtig affaldshåndtering, og der er blandt de foreslåede initiativer flere, som tilgodeser klimaproblematikken. Hver kommune arbejder med klimaproblematikken og her vil affaldsområdet give et bidrag til temaet "Affald og klima".



¹¹ BNr. 667: Denmark's National Inventory Report 2008 Emission Inventories 1990-2006 - Submitted under the United Nations Framework Convention on Climate Change. 2008..

4. HUSHOLDNINGSAFFALD

- mål og initiativer år 2009 - 2012

Husholdningsaffald er alt det affald, som frembringes i en almindelig husholdning.

I de fire kommuner bliver der i alt frembragt ca. 128.000 ton husholdningsaffald om året. Det svarer til ca. 900 kg husholdningsaffald pr. indbygger.

Affaldsmængdernes udvikling de seneste 5 år kan ses i Affaldsstatus 2007. Disse oplysninger sammenholdt med sigtelinjerne i den nationale affaldsstrategi 2005-2008, har kommunerne blandt andet brugt til at udpege og prioritere de temaer, som de ønsker at arbejde med i årene 2009 - 2012.

For hvert tema i de efterfølgende afsnit er der formuleret et MÅL, der svarer på spørgsmålet - hvad er det kommunerne ønsker at opnå?

Når der i målene i det følgende skrives ”Vi vil ..” er det kommunerne, der vil arbejde for målene. Planen er ikke i sig selv bindende for borgere og virksomheder, men er baggrund for de ordninger, der etableres og drives. Ordningerne beskrives i kommunernes affaldsregulativer, som er bindende for borgere og virksomheder.

Derefter er kommunernes MOTIVATION for at behandle netop dette tema beskrevet.

Motivationen er efterfulgt af en liste over de INITIATIVER, som kommunerne vil gennemføre for at nå målet. Initiativerne er ikke opstillet i prioriteret rækkefølge.



4.1 INFORMATION OG SAMARBEJDE

MÅL:

Vi vil arbejde for at effektivisere brugen af de eksisterende affaldsordninger og fremme nye initiativer gennem brug af information og samarbejde med borgerne.

MOTIVATION:

Det er et ønske fra både kommunale politikere og borgere, at informationen forbedres og øges. Information og brugerinddragelse kan medvirke til at øge forståelsen for miljøet og en bedre sortering af husholdningsaffaldet. En god sortering mindsker miljøbelastningen, når meget af affaldet genanvendes og resten forbrændes med udnyttelse af energien, eller specialbehandles og deponeres, når de andre muligheder ikke kan anvendes.

Således bidrager information til at opnå mest miljø og service for pengene.



INITIATIVER:

- Ajourføre fælles informationsstrategi.
- Inddrage og samarbejde med relevante interessenter. Det kan bl.a ske ved at gennemføre brugertilfredshedsundersøgelser, når det er relevant.
- Udarbejde informationsmateriale og hjemmesider.
- Gennemføre affaldskampagner.
- Revidere affaldsregulativet for husholdninger i henhold til de nye regler.
- Udbygge undervisnings- og besøgstilbud (undervisningstjenesten), hvor interesserede, herunder skoler, kan få information og rundvisning på genbrugspladser, forbrændingsanlæg og losseplads.
- Vejlede og uddanne viceværter, gårdmænd, pladsfolk m.fl.
- Afholde temamøder og arrangementer.
- I fællesskab inddrage miljø- og energivurderinger, miljøøkonomiske analyser mv. når det er relevant.
- Informere borgerne om gebyrernes baggrund og sammensætning.



4.2 VISUELT MILJØ - REN BY OG NATUR

MÅL:

Vi vil arbejde for at forbedre det visuelle miljø og holde by og natur rene¹².

MOTIVATION:

Henkastet affald skæmmer bybilledet, landskaber og strande i vores attraktive kommuner.

Endvidere kan der opstå hygiejniske problemer. Endelig er der de små gener i hverdagen som punkterede cykelhjul, skårede hundepoter, metaldåser der kommer i plæneklipperen og flyver om ørene på gartnerne, der vedligeholder græsarealer og rabatter.



INITIATIVER:

- Inddrage borgere og virksomheder i temaet ”Visuelt miljø – ren by og natur”, f.eks. ved at medvirke ved /arrangere affaldsindsamlinger, rene dage og andre arrangementer og kampagner. Herunder bl.a. kontakt til fastfood kæder og butikker om kundernes affald fra deres forretninger.
- Inddrage renholdningsaspektet, når skoleklasser er på undervisningsbesøg på forbrændingsanlæg eller genbrugsplads.
- Udarbejde materiale til børn og unge på hjemmesiden, bl.a. om ren by og natur.
- Koordinere og forbedre det ”visuelle miljø” ved standpladser/miljøstationer, hvor der er opstillet containere til indsamling af fx glas og papir. Det handler bl.a. om hærværkssikring, renhold, skiltning, design, vedligehold mv.



¹² Henkastet affald - strategi og værktøjer. Miljøstyrelsen m. fl. 2008.

4.3 FARLIGT AFFALD

MÅL:

Vi vil sætte fokus på at få indsamlet mere farligt affald, så miljøet tilgodeses.

MOTIVATION:

Farligt affald må selvfølgelig ikke hældes i vasken eller på jorden. Farligt affald kan bedst behandles rigtigt, når det er holdt adskilt fra andre affaldstyper. Det er også nemmere at genanvende restprodukter fra forbrændingsanlæg, hvis farligt affald som f.eks. tungmetaller fra batterier, holdes ude af forbrændingen.

I samarbejde med Nordforbrænding er der i 2008 lavet et pilotprojekt for Fredensborg Kommune for indsamling af farligt affald i etagebebyggelser, for at optimere ordningen og tilpasse den til nye krav om opbevaring og transport af farligt affald. Projektet er bl.a. baseret på kommunernes erfaringer med ordninger for miljøbil og indsamling af farligt affald fra etageboliger, samt behovet for at harmonisere disse ordninger.

FAKTA

- Farligt affald modtages på genbrugspladserne.
- Endvidere indsamles klinisk risikoaffald som kanyler mv. fra apoteker og tandlæger, malingsrester fra farvehandlere og batterier fra beholdere opsat i forretninger og nogle boligselskaber.
- Flere af Nordforbrændings interkommuner har i de seneste år indført en ordning med indsamling af batterier i poser på låget af dagrenovationsbeholderne.



INITIATIVER:

- Kommunerne beslutter om de vil give etageejendomme og andre samlede bebyggelser mulighed for at tilmelde sig en "viceværtordning", hvor de kan få afhentet farligt affald med givne mellemrum.
- Undersøge/etablere en ordning med en miljøbil i Nordforbrændings regi, for eksempel i form af faste stop og/eller med en tilmelding via telefon, mail eller sms.
- Tilpasse de kommunale indsamlingsordninger for batterier til de nye regler om producentansvar.
- Opfriske og opgradere de eksisterende ordninger. F.eks. indsamling via genbrugspladserne eller farvehandlerordningen herunder håndteringen af farligt affald på genbrugspladserne mht. nye regler.
- Øge information og vejledning om farligt affald. F.eks. i form af kampagner.

4.4 DAGRENOVATION

MÅL:

Vi vil arbejde for, at dagrenovationsordningerne fortsat fungerer effektivt med god service.

MOTIVATION:

Kommunerne har i perioden 2005-2008 arbejdet med at justere, harmonisere og udbyde dagrenovationssystemerne. I den næste planperiode fortsætter arbejdet med at gøre det let for borgerne at sortere rigtigt.

INITIATIVER:

- Kampagne for at minimere affaldsmængderne og sortere rigtigt, så mindst muligt genanvendeligt affald havner i dagrenovationen. For eksempel med fokus på glas-, metal-, plast- og papemballager.
- Evaluering og justering af eksisterende ordninger, specielt før udbud. Forbedret opfølgning på indsamlingen f.eks. i form af elektronisk registrering af kommunikation, containere/holdere, samt manglende afhentninger.
- Undersøge mulighederne for andre indsamlingssystemer end den traditionelle med last/komprimatorbil. Det kan for eksempel være systemer, hvor affaldet suges i rør fra etageejendomme med vanskelige plads- eller tilkørselsforhold.



4.5 HAVEAFFALD OG KOMPOSTERING

MÅL:

Vi vil arbejde for at fremme miljørigtig håndtering af haveaffaldet.

MOTIVATION:

Hvert år indsamles på genbrugspladsen og ved kommunale afhentningsordninger op mod 15.000 tons haveaffald til kompostering på centrale anlæg. Disse anlæg er meget arealkrævende og flere af anlæggene har vanskeligt ved at kunne håndtere de store mængder. For fortsat at sikre, at der er kapacitet til at behandle alt haveaffald, bør der derfor sættes fokus på andre måder at behandle haveaffald på.

Større grene og rødder og stød, kan i dag afleveres separat på genbrugspladserne. Herfra transporteres affaldet til flisning, der enten kan benyttes til biobrændsel eller til udlægning i haven. Denne ordning omfatter imidlertid kun ca. 500 – 1000 tons årligt og det vil derfor være hensigtsmæssigt at belyse mulighederne for at flise mere grenaffald, end tilfældet er i dag.

Endelig komposteres en ukendt mængde hjemme i de private haver. Der spares kørsel ved kompostering hjemme, og det færdige produkt bliver ligeledes anvendt hjemme i haven. Ved kompostering hjemme, kan den vegetabiliske del af dagrenovationen komposteres i beholder sammen med blade, græs og afklip. Undersøgelser foretaget af Miljøstyrelsen viser, at kompostering hjemme øger borgernes bevidsthed om affaldssortering og genanvendelse generelt, hvilket har en afsmittende virkning på både miljøet og økonomien i de øvrige kommunale affaldsordninger. Derfor har flere kommuner som nævnt i Affaldsstatus 2007 gennemført tiltag for at øge hjemmekomposteringen.



INITIATIVER:

- Udbrede kendskabet til fordelene ved god kompostering hjemme.
- Undersøge miljø, økonomi, service i en ordning, hvor borgerne kan tilbydes flisning af deres grenaffald på adressen.
- Undersøge andre muligheder for sortering og håndtering af grenaffald.
- Optimering af haveaffaldsindsamlingerne og håndtering af haveaffaldet på genbrugspladserne.

FAKTA

Hvis organisk materiale rådner på en losseplads eller komposten brænder sammen og bliver anaerob (uden ilt), udvikles der metangas.

Metan er en drivhusgas, der medvirker til global opvarmning. 1 kg Metan (CH₄) er ca. 21 gange stærkere virkende end 1 kg Kuldioxid (CO₂).

4.6 GENBRUGSPLADSER

MÅL:

Vi vil arbejde for at optimere indsamlingen og sortering af affald på genbrugspladserne.

MOTIVATION:

Mængden af affald til genbrugspladserne har været stigende i flere år. Genbrugspladserne er omdrejningspunkterne i håndtering af storskrald og sikring af en høj genanvendelsesprocent. Genbrugspladserne anvendes også til aflevering af forskellige affaldsfraktioner fra indsamlingsordninger.

INITIATIVER:

- Have fokus på og optimere drift, kapacitet, indsamling, sortering og bortskaffelse af affaldet på genbrugspladserne, blandt andet ved harmonisering af pladserne.
- Forbedre informationen ved informationstavler, skilte, pjecer og endnu bedre vejledning ved personalet. Bl.a. i form af temaer, der kan skifte over året.
- Undersøge om det kan være hensigtsmæssigt at indføre klare plasticsække, så pladspersonalet nemmere kan se om der er sorteret korrekt og vejlede brugerne af pladsen.
- Undersøge mulighederne for at optimere det direkte genbrug, på en måde så genbruget øges, mens problemer med professionelle klunsere reduceres.
- Informere om de nuværende indsamlingsordninger for imprægneret træ, så kun træ, der er trykimprægneret med krom, kobber og arsen, bliver udsorteret til deponering. Træ, der er behandlet med kreosot (eksempelvis jernbanesveller), kan med fordel brændes på anlæg med tilladelse dertil.
- I samarbejde med elektronikproducenterne sikre brugerne mulighed for gennem tydelig og entydig information og skiltning, at aflevere elektrisk og elektronisk affald på genbrugspladserne og i øvrige ordninger. Det er nu producentforeningerne, der forestår betaling for behandlingen eller genanvendelsen af elektrisk og elektronisk affald.

FAKTA

Fra genbrugspladser og haveindsamlingsordninger indsamles nu mere affald end fra dagrenovationsindsamlingerne.

På genbrugspladserne indsamles over 25 forskellige fraktioner affald.

Den største del af det affald, der genanvendes, kommer fra genbrugspladserne.



4.7 STORSKRALD

MÅL:

Vi vil arbejde for indsamling af storskrald på genbrugspladserne, suppleres med passende henteordninger fra husstandene.

MOTIVATION:

Der er i kommunerne forskellige supplerende ordninger til kommunens genbrugsplads, hvor borgerne kan tilbydes en afhentning tættere på deres bolig. Generelt er henteordninger dyrere, end når affaldet bringes af borgeren til genbrugspladsen. Til gengæld kan der gives højere service, specielt til de husstande, der ikke råder over en bil, og der kan i nogle tilfælde opnås højere genanvendelsesprocenter.

INITIATIVER:

- Evaluere og sammenligne ordninger med henblik på optimering og evt. koordinering. Hvilke fraktioner kan praktisk indsamles hvordan.
- Fokus på at udvikle og optimere indsamling, sortering, information og bortskaffelse af storskrald og genanvendelige fraktioner fra forskellige boligtyper herunder etageboliger.
Herunder tilpasses ordningerne til de reviderede regler for elektronisk og elektrisk affald under producentansvarsordningen.



4.8 PAPIR, PAP OG GENANVENDELIG EMBALLAGER

MÅL:

Vi vil arbejde for, at der som minimum indsamles 60 % af Miljøstyrelsens fastsatte potentiale for papir og pap i hver kommune, og at der indsamles mere glas, metal og plastemballage pr. indbygger pr. år.

MOTIVATION:

Emballageaffald, papir- og papaffald udgør ressourcer, som bør genanvendes. Der er krav om, at minimum 55 % af det beregnede potentiale skal indsamles og det er regeringens mål, at kommunerne skal arbejde for at genanvende 60 % af alt egnet papir og pap inden år 2008. Alle fire kommuner overholder i dag, som det ses af skemaet, kravet om minimum 55 % genanvendelse af det potentiale, der er beregnet af Miljøstyrelsen for hver kommune og lever også op til målsætningen om 60 % indsamling af det beregnede potentiale.

INITIATIVER:

- Vedligeholde, effektivisere eller udvide de allerede eksisterende indsamlingsordninger f.eks. ved at etablere husstandsindsamling af papir.
- Løbende udarbejde information om sortering af papir, pap og genanvendelige emballager.
- Undersøge forskellige muligheder for indsamling af pap, evt. ved opstilling af pappressere/containerere.
- Overveje om metal- og plastemballage skal med i storskraldsindsamlinger eller anden husstandsindsamling eller kan indgå som ekstra containere ved siden af containerne til aviser og glas opstillet i by billedet. Metal- og plastemballage indsamles sammen med det øvrige jern- og metalaffald på genbrugspladserne, mens plastemballage kan afleveres i særligt bur på genbrugspladserne.

2007	Husstande	Papir og pap Potentiale ton	Papir og pap Indsamlet ton	% af papir og pap Potentiale indsamlet	Papir og pap Indsamlet pr. husstand kg	Glas indsamlet mængde tons	Glas indsamlet pr. husstand kg
Allerød	9.900	1.759	1.490	85 %	150	357	36
Fredensborg	17.346	3.179	2.685	84 %	155	948	55
Hørsholm	11.000	2.199	1.421	65 %	129	606	55
Rudersdal	23.000	4.706	3.449	73 %	150	1.361	59
Nordforbrænding	61.246	11.843	9.045	76 %	148	3.272	53
Lands gennemsnit							40



5. ERHVERVSAFFALD

- mål og initiativer år 2009 - 2012

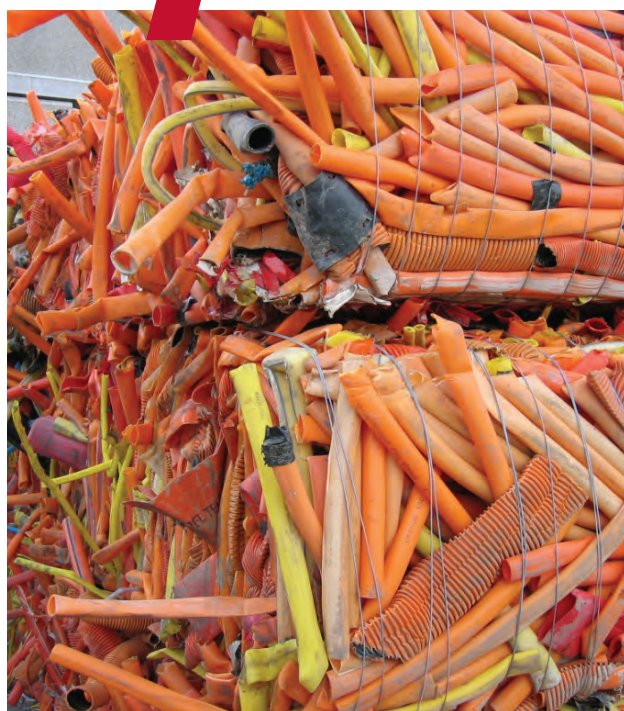
Erhvervsaffald er alt det affald, der fremkommer på for eksempel produktionsvirksomheder, i institutioner, på kontorer, i butikker eller ved nybyggeri og nedrivningsarbejder.

Erhvervsaffaldet udgør lidt under halvdelen af den samlede mængde affald, der håndteres hvert år i de fire kommuner. I år 2007 blev det til ca. 139.000 tons affald.

I Affaldsstatus 2007 er der en oversigt over de forskellige måder, hvorpå erhvervsaffaldet bliver indsamlet og hvor store mængder, det drejer sig om.

I det følgende vil hvert kapitel om de forskellige temaer vedrørende erhvervsaffald indledes med et MÅL.

Herefter er kommunernes MOTIVATION for at vælge det pågældende tema kort beskrevet. Afsnittet bliver efterfulgt af en beskrivelse af de INITIATIVER, som kommunerne forventer at gennemføre i perioden 2009-2012.



5.1 TILPASNING TIL NY ORGANISERING AF AFFALDSSEKTOREN

MÅL:

Vi vil arbejde for at tilpasse kommunernes opgaver med affald fra erhvervsvirksomheder, i henhold til den nye organisering af affaldssektoren¹³.

MOTIVATION:

Kommunerne regulerer erhvervsaffald ud fra den myndigelse som affaldsbekendtgørelsen giver kommunerne til at etablere indsamlingsordninger og anvise erhvervsaffald til behandling.

Med den politiske aftale om ny organisering af affaldssektoren er der lagt op til, at virksomhederne får frit valg af modtageanlæg til deres genanvendelige affald, eller mulighed for at aflevere til en privat ”indsamler”, der sorterer og sørger for behandling af affaldet. På nationalt plan forventes der udarbejdet lister over godkendte modtageanlæg for forskellige genanvendelige fraktioner, systemer for affaldsregistrering og fælles regulativ format.

Kommunerne skal fortsat afgøre konkret, hvorvidt en affaldsfraktion skal genanvendes, forbrændes eller deponeres. For at løse denne opgave og medvirke til hensigtsmæssig affaldshåndtering må kommunernes arbejde tilpasses denne ændring. Der kan således lægges mere vægt på tilsyn og vejledning af virksomhederne, og mindre på anvisningen.

Der er endvidere planer om en ensartet gebyrstruktur for erhvervs betaling af renovationsgebyrer til den kommune de er beliggende i, og ens regler for erhvervs adgang til genbrugspladser.

INITIATIVER:

- Tilpasse affaldsgebyrstrukturen for erhvervsaffald til de ventede nye nationale regler.
- Udarbejde nyt erhvervsaffaldsregulativ i henhold til det ventede nye nationale standardregulativ.
- Omprioritere så der lægges mere vægt på tilsyn med og vejledning vedr. virksomhedernes affaldsproduktion og bortskaffelse, da der fremover ikke kan anvendes genanvendeligt erhvervsaffald længere, men skal træffes nogle konkrete afgørelser, om en given fraktion falder ind under den nationale liste.
- Udarbejde materiale som kommunernes miljømedarbejdere kan anvende i deres tilsynsfunktion.



¹³ Politisk aftale om organisering af affaldssektoren 21. juni 2007.

5.2 INFORMATION OM ERHVERVSAFFALD

MÅL:

Vi vil arbejde for, at virksomhederne tilbydes den nødvendige information om sortering og miljømæssig fornuftig håndtering af deres affald.

MOTIVATION:

Der er behov for at øge virksomhedernes miljøbevidsthed, i forbindelse med bortskaffelsen af affald. Dette kan bl.a. støttes ved at synliggøre de økonomiske fordele ved en bevidst affaldsbehandling.

INITIATIVER:

- Gøre informationen mere brancheorienteret.
- Gøre mere opmærksom på, at alle virksomheder kan benytte den fælles affaldskonsulent i Nordforbrænding.
- Fælles information på bl.a. Nordforbrændings hjemmeside og evt. nyhedsbreve eller lignende til virksomhederne.



5.3 FARLIGT AFFALD

MÅL:

Vi vil arbejde for at forbedre frasorteringen af farligt affald fra det øvrige affald til genanvendelse, forbrænding og deponering. Vi vil ligeledes sikre en miljøforsvarlig opbevaring, indsamling og behandling.

MOTIVATION:

Det er et fokusområde også i den nationale affaldsstrategi, at miljøbelastningen ved bortskaffelse af farligt affald skal mindskes. Farligt affald kan bedst behandles rigtigt, når det er holdt adskilt fra andre affaldstyper.

INITIATIVER:

- Informere om og optimere den eksisterende fælleskommunale indsamlingsordning for farligt affald.
- Undersøge muligheden for at etablere en ordning, der er specielt tilpasset virksomheder med mindre mængder farligt affald.
- Opfølgning på den fælles ordning for afhentning af klinisk risikoaffald.
- Udbrede kendskabet til regler for opbevaring og transport af farligt affald, bl.a. via den fælles sikkerhedsrådgiver i Nordforbrænding.



FAKTA

Nordforbrænding afhenter farligt affald hos de enkelte virksomheder efter tilmelding. Ligeledes driver Nordforbrænding en fællesordning for afhentning af klinisk risikoaffald.

Mindre mængder farligt affald kan også afleveres på genbrugspladserne. Den enkelte affaldsproducent betaler for indsamling og behandling af eget affald. Dog er udgifterne til genbrugspladsen finansieret via det kommunale affaldsgebyr.



5.4 BRANCHEKAMPAGNER

MÅL:

Vi vil arbejde for at forbedre sorteringen og genanvendelsen af erhvervsaffald.

MOTIVATION:

Genanvendelse er vigtig og kampagner er en af måderne at fremme genanvendelsen på.

Specielt bygge- og anlægsaffald udgør en meget stor del af den samlede mængde erhvervsaffald. Der er derfor god grund til at forebygge tab af ressourcer, mindske miljøbelastningen og friholde kapacitet til deponering ved at genanvende mest muligt beton, tegl, asfalt og hårdt PVC. Mængderne til forbrænding kan nedbringes ved bedre frasortering af f.eks. pap, plast, træ til genanvendelse.

Endvidere kan kampagnerne omhandle specifikke problematiske affaldsfraktioner i sektoren. For eksempel er der noget som tyder på, at en del bygge- og anlægsaffald er forurenset med forskellige stoffer bl.a. PCB. Når dette er undersøgt fra national side, kan det få indflydelse på fremtidens affaldshåndtering.

Skoler og andre institutioner betragtes i affaldssammenhæng som ”erhverv”. Flere kommuner arbejder med at øge børnenes kendskab til miljøproblematikken og har ønsket mere information og mulighed for skoler mv. for at tilslutte sig de eksisterende ordninger for indsamling af genanvendelige materialer fra husholdninger.

INITIATIVER:

- Kampagne for udvalgte bygge- og anlægsprojekter/ virksomheder.
- Kampagne for genanvendelse af papir og pap i skoler og kommunale institutioner, f.eks. kombineret med tilbud om mod betaling at blive tilsluttet kommunens indsamlingsordning fra husholdninger.
- Kampagner i andre sektorer efter behov.
- Kampagner for udvalgte affaldsfraktioner.



6. TIDSPLAN FOR INITIATIVER

Tidsplan for husholdningsaffald.

Initiativer	2009	2010	2011	2012
Husholdningsaffald				
4.1 Information og samarbejde				
a. Ajourføre informationsstrategi				
b. Samarbejde med interessenter				
c. Informationsmateriale og hjemmesider				
d. Kampagner				
e. Revidere affaldsregulativet				
f. Udbygge undervisnings- og besøgstilbud				
g. Vejlede viceværter, gårdmænd, pladsfolk mv.				
h. Afholde temamøder				
i. Miljø- og energivurderinger				
j. Transparente gebyrer				
4.2 Visuelt miljø - ren by og natur				
a. Visuelt miljø arrangementer				
b. Renholdningsaspektet ind i undervisningsbesøg				
c. Materiale til børn og unge på hjemmesiden				
d. Koordinere og forbedre det visuelle miljø				
4.3 Farligt affald				
a. Iværksættelse af indsamling for etageboliger mv.				
b. Undersøge/etablere miljøbilsordning				
c. Tilpasse batteriordninger til producentansvar				
d. Opfriske eksisterende ordninger				
e. Information og vejledning				
4.4 Dagenovation				
a. Kampagne for minimering og sortering				
b. Opfølgning på placering				
c. Justering eksisterende ordninger				
d. Undersøge/forsøg med nye systemer				
4.5 Haveaffald og kompostering				
a. Information om hjemmekompostering				
b. Undersøge ordning for flisning af grenaffald				
c. Undersøge andre muligheder for grenaffald				
d. Optimere håndtering af haveaffald				
4.6 Genbrugspladser				
a. Optimere genbrugspladserne				
b. Information og skiltning på pladsen				
c. Stillingtagen til klare plasticsække				
d. Direkte genbrug				
e. Trykimprægneret træ				
f. Justering af elektronisk sortering				
4.7 Storskrald				
a. Evaluere og optimere ordninger				
b. Forbedre ordninger for etageboliger				
4.8 Aviser og genanvendelige emballager				
a. Forbedre eksisterende ordninger				
b. Oplysning til borgerne om sortering				
c. Undersøge muligheder for papcontainere				
d. Vurdere metal- og plastemballage indsamlingen				

Tidsplan for erhvervsaffald.

Initiativer	2009	2010	2011	2012
Erhvervsaffald				
5.1 Tilpasning til ny organisering af affaldssektoren				
a. Tilpasse affaldsgebyrstrukturen				
b. Nyt erhvervsaffaldsregulativ				
c. Opprioritere tilsyn og vejledning				
d. Materiale til kommunernes miljømedarbejdere				
5.2 Information om erhvervsaffald				
a. Undersøge behov for nyhedsbreve				
b. Brancherettet information				
c. Oplysning om affaldskonsulent				
d. Fælles information				
5.3 Farligt affald				
a. Info om fælles farlig affald indsamlingsordning				
b. Undersøge ordning for mindre mængder				
c. Opfølgning på ordning for klinisk risikoaffald				
d. Sikkerhedsrådgivning				
5.4 Branchekampagner				
a. Kampagne for bygge- og anlægsaffald				
b. Kampagne for genanvendelse af papir i institutioner				
c. Kampagner i andre sektorer				
d. Kampagner for udvalgte affaldsfraktioner				



7. ØKONOMI, PROGNOSE OG KAPACITET

7.1 ØKONOMI OG GEBYRER

Renovationsudgifterne har i mange år været opkrævet efter det såkaldte "Hvile- i sig selv" princip. Dvs. over en årrække skal der være balance mellem udgifterne og de gebyrer, der opkræves. De senere år er kravene til gennemsigtighed og opdeling af de kommunale regnskaber på affaldsområdet øget.

I forbindelse med den politiske aftale om ny organisering af affaldssektoren vil der endvidere blive krav om, at opkræve affaldsgebyrer fra erhverv efter fælles retningslinier. Den enkelte erhvervsaffaldsproducent betaler for bortskaffelse af eget affald. Kommunernes administrativeudgifter og mulighed for benyttelse af ordninger vil blive finansieret via det kommunale affaldsgebyr. Nogle af kommunerne opkræver allerede i dag affaldsgebyr hos virksomhederne, til dækning af kommunens administrationsudgifter og de ordninger, virksomheden kan benytte. I planperioden vil der skulle

skes en omlægning af gebyrsystemet i hver kommune efter de nye regler.

I planperioden forventes antallet af husstande og erhverv at være nogenlunde konstante, mens det forventes, at omkostningerne inden for sektoren fortsat vil være over den almindelige prisudvikling. Endvidere skal der tages højde for, at der kan blive knaphed på deponi- og forbrændingskapacitet, og det er dyrt at investere i ny kapacitet. Der forventes udgifter til nogle yderligere tiltag i forhold til i dag. Omvendt forventes det, at det er muligt at effektivisere nogle af ordningerne yderligere, specielt hvis der kommer en periode med lavvækst og dermed mere konkurrence inden for transportområdet. Alle udgifter og gebyrer godkendes hvert år i de enkelte byråd og kommunalbestyrelser i forbindelse med det årlige budget.



7.2 PROGNOSE FOR AFFALDSMÆNGDER

I Affaldsstatus 2007 kan man se udviklingen i affaldsmængderne frem til i dag. Der har trods bestræbelser at afkoble udviklingen i affaldsmængderne fra stigningen i den økonomiske vækst været en kraftig vækst i affaldsmængderne fra 2003 til 2007, ikke bare i kommunerne i nærværende affaldsplan, men også i Danmark som helhed.

Der er nu udarbejdet en affaldsprognoсе, som dækker udviklingen i mængder for henholdsvis husholdnings- og erhvervsaffald til år 2012 og til år 2020. Befolkningen i kommunerne forventes i Danmarks Statistik at falde med i alt 2,7 % fra 2007 til 2020. (dvs. en gennemsnitlig stigningstakt på ca. – 0,2 %). Det forventes, at der bliver flere ældre, og antallet af husstande ikke falder svarende til faldet i befolkningen. Affaldet pr. indbygger og pr. husstand og samlet forventes fortsat at stige, om end mindre end de sidste par år. I Miljøstyrelsens model for Fremskrivning af Affald til Forbrænding (anvendt i rapporten¹⁴) forventes en årlig stigningstakt på 1,3 %, mens liberaliseringsrapporten¹⁵ anvender 2 % stigningstakt for affaldsmængderne. FRIDA modellen¹⁶ beregnede en stigningstakt på 0,9 % i affaldsmængderne i Danmark bl.a. fordi der i perioden

2004 til 2020 forventes mindre affald fra kulkraftværker. Da der ikke er kulfyrede kraftværker i Nordforbrændings opland, kunne der således alt andet lige forventes en større stigning her.

Som det vises i tabellen nedenfor, forventer kommunerne, at den samlede mængde husholdningsaffald stiger med en årlig stigningstakt på 1,6 % i årene 2007 til 2020. Dette baseres på at dagrenovationsmængden kun stiger langsomt, mens storskrald mv. stiger lidt kraftigere. Mængden af erhvervsaffald forventes også at ville stige moderat med en stigningstakt på 1,6 %, da 2007 allerede er på et meget højt niveau pga. høj byggeaktivitet. Det er antaget, at fordelingen på behandlingsformerne kun ændres beskedent, selvom erhvervsaffald til genanvendelse afhænger meget af aktiviteten i bygge- og anlægssektoren.

Kommunerne forventer, at de eksisterende modtageanlæg tilpasser kapaciteten til at kunne håndtere den forventede affaldsmængde og type i perioden 2009-2020. Forventningerne beror dog også på, at de planlagte initiativer gennemføres.

Affaldsmængden i år 2003, 2007 og prognose for kommunernes samlede mængde husholdningsaffald (tons) henholdsvis erhvervsaffald til genanvendelse, forbrænding, specialbehandling og deponering i 2012 og 2020. 2003 tal er uden Birkerød.

	2003 (tons)	2007 (tons)	2012 (tons)	2020 (tons)
Husholdningsaffald				
Genanvendelse	38.118	57.503	62.103	73.144
Forbrænding	44.720	63.463	68.540	80.724
Specialbehandling	806	1.602	1.730	2.038
Deponering	2.953	5.064	5.469	6.441
Total mængde husholdningsaffald	86.597	127.632	137.842	162.348
Erhvervsaffald				
Genanvendelse	57.199	114.891	124.083	146.142
Forbrænding	14.669	11.487	12.406	14.611
Specialbehandling	1.255	1.805	1.949	2.296
Deponering	6.482	11.100	11.988	14.119
Total mængde erhvervsaffald	79.605	139.282	150.425	177.167
I alt	166.202	266.914	288.267	399.515

¹⁴ Affaldsforbrænding i 2004 og 2008, mængder og kapaciteter. Orientering fra Miljøstyrelsen 11/2001.

¹⁵ Miljøprojekt nr. 946, 2004: Fordele og ulemper ved liberalisering af affaldsforbrænding og deponering.

¹⁶ Modellen til Fremskrivning af ISAG Data, Miljøstyrelsens Arbejdsrapport nr. 35, 2006 ved Forskningscenter Risø.

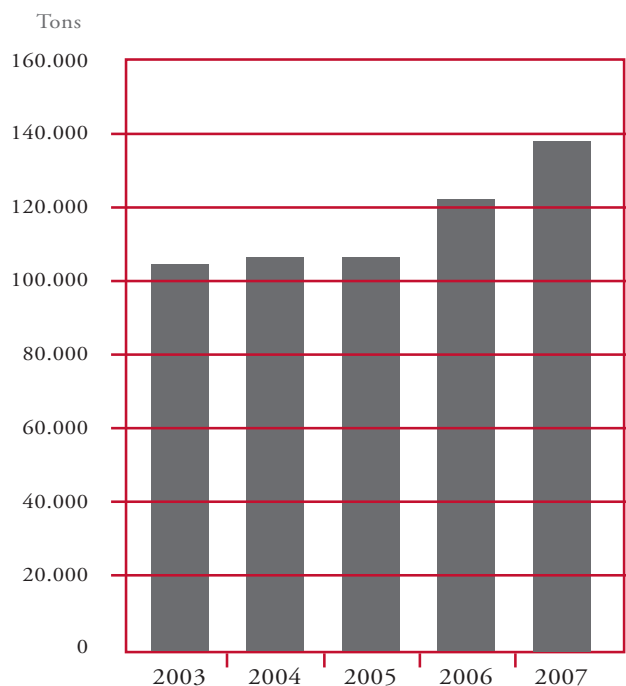
7.3 SIKRING AF FORBRÆNDINGSKAPACITET

MÅL:

Vi vil arbejde for at sikre den nødvendige forbrændingskapacitet og fortsætte arbejdet med at forbrænding gennemføres miljørigtigt.

MOTIVATION:

Affaldsmængderne er steget med den økonomiske vækst i samfundet. Mængden af affald til forbrænding har med de stigende affaldsmængder også været stigende. Affaldsforbrænding regnes CO₂ neutralt. For at give et bidrag til fortrængning af fossile brændsler, er det vigtigt, at den ved forbrænding producerede energi, afsættes for eksempel gennem fjernvarme. Revisionen af affaldsrammedirektivet betyder, at forbrænding med energiudnyttelse bliver benævnt "nyttiggørelse" og dermed bliver en vare, der inden for visse rammer kan handles over grænserne. Ændring af affaldsafgifterne vil få betydning for affaldsforbrændingsanlæggene og endelig kan der komme konkurrence om de "nemme" dele af det brandbare affald, som kraftværkerne ønsker at medforbrænde sammen med kul, så de kan spare på deres CO₂ kvoter.



FAKTA

Kommunernes fælles selskab Nordforbrænding ejer og driver forbrændingsanlægget i Hørsholm. Her modtages forbrændingsegnet affald fra virksomheder og borgere i de tilsluttede kommuner.

Der produceres årligt ca. 48.000. MWh elektricitet svarende til forbruget i 11.000 parcelhuse og sælges ca. 250.000 MWh fjernvarme, svarende til opvarmningen af ca. 19.000 parcelhuse.

INITIATIVER:

- Nordforbrænding arbejder med tilpasning af kapaciteten til de øgede affaldsmængder i forbindelse med udskiftning af de ældre ovnlinjer. Såfremt der bliver problemer med at udsprede spildevandsslam på landbrugsjord, kan Nordforbrænding etablere kapacitet til forbrænding af slammet, såfremt dette viser sig hensigtsmæssigt.
- Nordforbrænding arbejder med udbygning af fjernvarmenettet og en bedre udnyttelse af den producerede varme, f.eks. i form af bedre køling af returvand hos brugerne og udnyttelse af varme til køleformål om sommeren.

7.4 SIKRING AF DEPONERINGSKAPACITET

MÅL:

Vi vil arbejde for at sikre den nødvendige deponeringskapacitet og fortsætte arbejdet med at deponering gennemføres miljørigtigt.

MOTIVATION:

Mængden af affald til deponering har i en årrække været faldende for en række affaldsfraktioner. For andre affaldsfraktioner (blandt andet imprægneret træ og blødt PVC) er det imidlertid lovgivningsmæssigt bestemt, at de skal deponeres. De samlede mængder er derfor steget – også pga. øget aktivitet i byggeriet. Der kan være grund til at tro, at behovet for deponering vil være moderat stigende. Også de nye regler om at al byzone jord er klassificeret som ”lettere forurenet”, kan vanskeliggøre genanvendelsen og betyde at mere jord deponeres.

Nordforbrænding driver lossepladsen i Toelt og interressentkommunen Helsingør driver lossepladsen i Skibstrup.

INITIATIVER:

- Fortsætte det regionale samarbejde på deponeringsområdet for at sikre kapaciteten til deponering og for at optimere driften på de aktive deponeringsenheder i regionen.
- Øge opmærksomheden mod det blandede affald, der modtages på Toelt losseplads med henblik på at mindske mængden til deponering.
- Tilpasse miljøgodkendelse og drift til de nye regler for deponering¹⁷.
- Medvirke til information og styring af jordstrømme, så der stadig sker genanvendelse af jord, så affaldsdeponierne ikke fyldes op med ren og lettere forurenet jord.



¹⁷ Jfr. Høringsudkast af 4/7 2008 til Bekendtgørelse om deponeringsanlæg.

8. ORDLISTE

Affaldsbekendtgørelsen

Miljø- og Energiministeriets bekendtgørelse nr. 1634 af 13. december 2006 med senere ændringer.

Affaldsfraktion

Betyder affald af en bestemt slags f.eks. papir, pap, asfalt eller beton. Begrebet er defineret i affaldsbekendtgørelsen.

Affaldstype

En samlet betegnelse for en bestemt type af affald f.eks. erhvervsaffald, dagrenovation, storskrald, haveaffald, farligt affald eller emballageaffald. Begrebet er defineret i affaldsbekendtgørelsen.

Anvisningsordning

En regulativfastsat ordning, hvor kommunen oplyser borgeren/virksomheden om, hvor de kan komme af med den pågældende affaldsfraktion på forsvarlig vis. Affaldsproducenten har ansvaret for, at affaldet håndteres, som kommunen anviser.

Bringeordning

En indsamlingsordning, hvor borgeren/virksomheden selv bringer sit affald til et bestemt opsamlingssted for den pågældende affaldsfraktion – for eksempel til en genbrugsplads.

CFC-er/ HCFC-er

En samlet betegnelse for en gruppe af ozonnedbrydende stoffer – halogenerede kulbrinter. CFC kaldes også for freon. Er brugt som kølemiddel i køleskabe, drivgas i spraydåser og opskumningsmiddel af plastskum til isolering i bl.a. fjernvarmerør.

CO₂ ækvivalenter

Kuldioxid CO₂ er den vigtigste drivhusgas. Drivhusgasserne gør, at klimaet på jorden bliver varmere. Andre drivhusgasser opgøres i CO₂ ækvivalenter, dvs. Hvor mange ton CO₂ deres mængde og virkning svarer til.

Dagrenovation

Dagrenovation er papir, pap, plastdunke, flasker/glas og resten af dagrenovationen til forbrænding.

Deponi

En lokalitet, hvor man har tilladelse til at nedgrave bestemte affaldsfraktioner på betryggende vis. Deponier skal have miljøgodkendelse.

Elektrisk og elektronisk affald

Udtjente elektriske og elektroniske produkter, som er afhængig af ekstern eller intern strømforsyningskilde (ledning eller batteri), for eksempel PC-udstyr, radioer, TV og telefoner. Danmark har implementeret EU's direktiv om affald af elektriske og elektroniske produkter kaldet WEEE - Waste Electronic and Electric Equipments. Der er derfor indført producentansvar i den danske lovgivning. WEEE er både det affald, der før blev kaldt elektronikskrot og det der før blev kaldt husholdningsapparater.

Henteordning

En indsamlingsordning, hvor affaldet bliver hentet direkte hos borgeren/virksomheden.

Husholdningsaffald

Alt affald der frembringes i en almindelig husholdning. Det er både dagrenovation, storskrald, haveaffald og farligt affald.

Imprægneret træ

Træ, der er behandlet med træbeskyttelsesmidler som for eksempel kreosot, arsen, kobber, krom, bor, tin og en række organiske stoffer. Formålet er at beskytte mod råd, svampe- og insektangreb. Imprægneringen kan ske ved vakuum- og trykimprægnering eller ved strygning, sprøjtning eller dypning.

Indsamlingsordning

En regulativfastsat ordning for indsamling af affald som kommunen sætter i værk for eksempel gennem aftaler med bestemte transportører og modtageanlæg.

Kreosot

Tjærelignende stof, som på grund af sin giftvirkning, kan bruges til beskyttelse af træ (f.eks. imprægnering af jernbanesveller). Stoffet kan destrueres fuldstændigt ved forbrænding under bestemte forhold.

Miljøbil

Mobil indsamling af farligt affald, hvor borgeren bringer affaldet til Miljøbilens forudbestemte stoppesteder et begrænset antal gange om året.

Miljøstation

En samling af containere, der er centralt placeret for eksempel ved indkøbscentre, og som borgeren kan benytte til aflevering af primært papir, glas og flasker.

Opsamlingsmateriel

Container, sæk, spand eller lignende, hvori affaldet opbevares inden afhentningen.

PCB

Polychlorerede biphenyler er en gruppe af svært nedbrydelige stoffer, som ophobes i fedtvæv. De er blevet anvendt bl.a. som køle- og isoleringsvæske i elektriske apparater som transformatorer og kondensatorer. Import og salg af PCB og produkter, der indeholder PCB, har været forbudt i Danmark siden 1986.

Pladspersonale

Medarbejdere, der er tilknyttet genbrugspladserne.

PVC

Polyvinylchlorid, en plasttype med stor kemikaliebestandighed og styrke. Bruges både til bløde genstande som for eksempel folier, slanger, elkabler og presenninger, samt til hårde genstande som kloakrør, tagrender og vinduesrammer.

Regulativ

Et regulativ er en række bestemmelser, der er vedtaget af kommunalbestyrelsen/byrådet med baggrund i dansk lovgivning. Et regulativ er juridisk bindende for borgere og virksomheder.

Sikkerhedsrådgivning

Nordforbrænding yder sikkerhedsrådgivning til virksomhederne om håndtering af farligt affald og klinisk risikoaffald.

Undervisningstjeneste

Interesserede som f.eks. skoler og foreninger kan ved henvendelse til Nordforbrænding, få en guidet rundvisning og et foredrag om affald.

Viceværtordning

Ordningen betyder, at borgerne fra for eksempel etage- og samlede bebyggelser kan aflevere deres farlige affald til beboelsens vicevært, der herefter håndterer affaldet korrekt.







PALDE

Savsvinget 2
2970 Hørsholm
Telefon 45 16 05 00
Telefax 45 16 05 11
Email: nordf@nordf.dk
www.nordf.dk

