

## DAGSORDEN MED VEDTAGELSER

### Bestyrelsesmøde hos Norfors den 8. marts 2022 kl. 08.00

Berammede møder: 23. maj 2022  
 6. september 2022  
 16. december 2022  
 14. marts 2023  
 6. juni 2023  
 12. september 2023  
 12. december 2023

<b>Indholdsfortegnelse</b>	<b>Side</b>
1 Meddelelser fra formanden.....	2
2 Meddelelser fra direktionen .....	2
2.1 Driftsdata .....	2
2.2 Reduktion af forbrændingskapacitet .....	3
2.3 Lovforslag om en stærk genanvendelsessektor .....	6
3 Økonomi.....	7
3.1 Udkast til Årsrapport 2021 .....	7
3.2 Norfors likviditet .....	9
3.3 Norfors forsikringsdækning .....	9
3.4 Revision.....	10
4 Kraftvarme .....	10
4.1 Myndigheder, godkendelser mv. ....	10
4.2 Ovn 4.....	11
4.3 Ovn 5.....	11
4.4 Sikring af dioxinrensningen .....	12
4.5 Deltagelse i udviklings- og demonstrationsprojekter.....	13
4.6 CO <sub>2</sub> -fangst på Usserødværket.....	14
5 Fjernvarme .....	15
5.1 Temperaturreduktion i fjernvarmenet.....	15
5.2 Fjernvarmeproduktion med store varmepumper .....	16
5.3 Fjernvarmeudbygning i Fredensborg .....	18
5.4 Udvikling af fjernvarmen.....	18
5.4.1 Fjernvarmeudbygning – Grøn omstilling.....	18
5.4.2 Fjernvarme til Allerød .....	18
5.4.3 Omlægning af taksterne i Nivå Fjernvarme.....	21
5.4.4 Fortætningskampagne i Norfors Fjernvarme .....	26
5.4.5 Henvendelser om og tilslutninger til fjernvarmen .....	26
5.5 Samarbejder om varmeplaner .....	27
6 Plan og Miljø .....	27
6.1 Affaldsplan 2014.....	27
6.2 Affaldsplan 2022.....	29
6.3 Organisk affald .....	29
6.4 Miljøberetning 2021 .....	31
6.5 Tilmeldeordningen for erhvervsaffald.....	32
6.6 Farligt affald.....	32
6.7 Afsætning af genbrugsmaterialer .....	33
6.8 Genbrugsgården .....	34
6.9 Besøgscenter.....	35
7 Eventuelt.....	35

## 1 Meddelelser fra formanden

## 2 Meddelelser fra direktionen

Bemærkninger:

På næstkommende ordinære bestyrelsesmøde gennemgås det nuværende IT-beredskab, status for udstyr og systemer samt fremadrettede handlinger.

Direktionen giver status for arbejdet med ejerstrategi for Norfors på næstkommende møde.

### 2.1 Driftsdata

Tidligere behandlet: 07.12.2021, 14.09.2021 og tidligere

I skemaet nedenfor findes hoveddata for driften fra 2018 til og med fjerde kvartal 2021. Dataene illustreres i den efterfølgende figur.

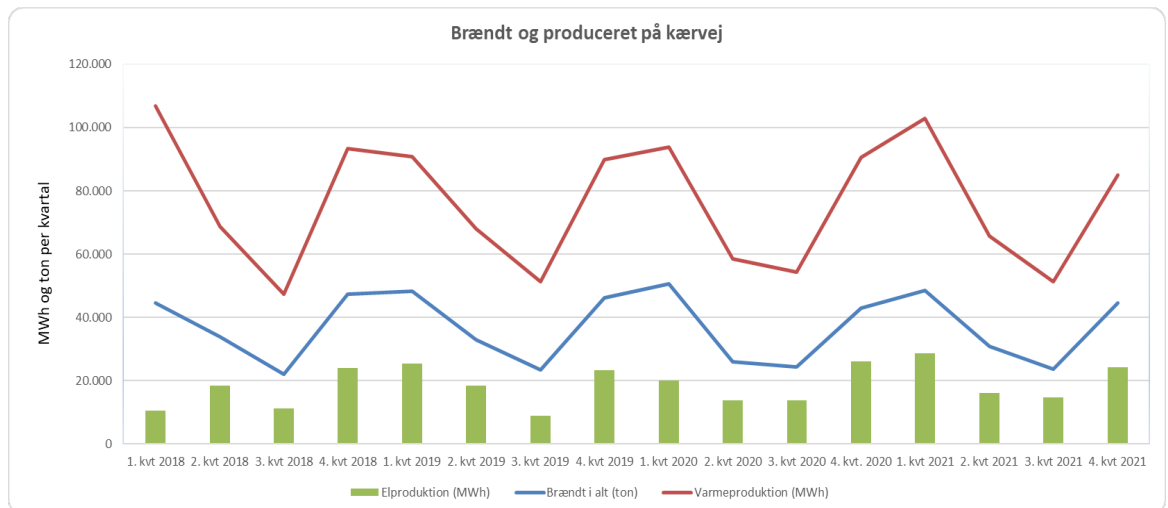
Tallene viser, at mængden af brændt "Dagrenovation" fra 4. kvartal 2020 til 4. kvartal 2021 er faldet med 14 % til 10.732 ton, mens mængden af "Øvrigt affald" og "Biomasse" varierer noget mere.

Den samlede tonnage for fjerde kvartal er på niveau med de foregående år, og der blev i 2021 samlet brændt omkring 148.000 ton.

	2018				2019				2020				2021			
	1. kv 2018	2. kv 2018	3. kv 2018	4. kv 2018	1. kv 2019	2. kv 2019	3. kv 2019	4. kv 2019	1. kv 2020	2. kv 2020	3. kv 2020	4. kv 2020	1. kv 2021	2. kv 2021	3. kv 2021	4. kv 2021
Dagrenovation (ton)	12.216	13.193	12.721	17.434	12.845	13.016	12.491	12.646	12.178	12.906	12.079	12.423	11.712	11.012	10.606	10.732
Øvrigt affald (ton)	16.293	12.691	8.679	17.296	18.614	12.369	9.474	15.562	16.421	9.543	9.572	18.969	17.051	12.480	9.741	17.376
Biomasse (ton)	15.958	7.890	575	12.594	16.837	7.494	1.440	18.072	22.000	3.508	2.676	11.483	19.820	7.474	3.371	16.361
Brændt i alt (ton)	44.467	33.774	21.975	47.323	48.296	32.879	23.405	46.279	50.598	25.957	24.326	42.875	48.583	30.966	23.718	44.469
Varmeproduktion (MWh)	106.892	68.679	47.454	93.367	90.682	68.023	51.391	89.897	93.859	58.542	54.267	90.520	102.972	65.659	51.222	85.088
Elproduktion (MWh)	10.532	18.438	11.169	23.899	25.506	18.406	8.921	23.303	20.061	13.715	13.668	26.117	28.680	16.041	14.639	24.172
Energiproduktion i alt (MWh)	117.424	87.117	58.623	117.266	122.810	86.758	60.616	113.200	113.920	72.257	67.935	116.637	131.652	81.700	65.861	109.260
Specifik energiproduktion (MWh per ton brændt i alt)	2,64	2,58	2,67	2,48	2,54	2,64	2,59	2,45	2,25	2,78	2,79	2,72	2,71	2,64	2,78	2,46
Bortkølet energi (MWh)	4.800	7.166	10.570	7.053	2.964	8.851	4.567	5.771	4.656	7.712	4.243	7.343	2.758	6.900	5.856	5.823

Mængden af produceret varme er rekordhøj med en samlet ydelse på 390.000 MWh. Desuden blev mængden af bortkølet MWh energi reduceret yderligere, hvilket blandt andet kan tilskrives en relativ stabil drift.

Den specifikke energiproduktion – mængden af MWh pr. ton "Brændt i alt" – blev 2,78, hvilket indikerer en fortsat høj energiudnyttelse.



Til vurdering af fjernvarmeafsætningen har Dansk Fjernvarme opgjort, at der i 2021 var 2.828 graddage, hvilket er 9 % under normalåret, der har 3.112 graddage.

Den generelle tendens med færre graddage indregnes løbende i varmeafsætningens budgetlægning. På den baggrund er budgettet for varmeforbruget for 2022 baseret på 15 % færre graddage end normalårets 3.112.

#### Til efterretning

*Taget til efterretning.*

## **2.2 Reduktion af forbrændingskapacitet**

Tidligere behandlet: 07.12.2021, 14.09.2021 og tidligere

I "Klimaplan for en grøn affaldssektor og cirkulær økonomi" fra juni 2020 blev det aftalt, at forbrændingskapaciteten på de danske affaldsenergianlæg skal nedbringes med 30 % inden 2030 af hensyn til klimaet.

Det blev samtidig aftalt, at Kommunernes Landsforening skulle udarbejde en plan for, hvorledes reduktionen kunne gennemføres. Da Energistyrelsen imidlertid ikke kunne godkende KL's plan, arbejder Styrelsen nu med en model for kapacitetsreduktion gennem tvunget udbud af forbrændingseget kommunalt affald.

Opgaven er dog ikke ligetil, da affaldsenergianlæggene er en integreret del af det danske affalds- og energisystem.

Kommunerne har i over 30 år haft ansvaret for sikring af tilstrækkelig forbrændingskapacitet til alt forbrændingseget affald fra husholdninger og erhverv, og siden 1997 har det været forbudt at deponere forbrændingseget affald i Danmark. Samtidig er forbrændingsanlæggene blevet integreret i det danske energisystem, så anlæggene i dag står for ca. 4 % af elforsyningen og omkring 25 % af den samlede fjernvarmforsyning – lokalt, som hos Norfors, er op mod 100 % af fjernvarmen affaldsenergi.

Omstillingen fra deponering til energiudnyttelse er foregået ved en kontinuerlig og sammenhængende kommunal affalds- og varmeplanlægning og ved omfattende anlægsinvesteringer. Den påtænkte udbudsmodel vil således få betydelige

konsekvenser for infrastrukturen på affalds- og energiområdet, og betydelige værdier kommer i spil. Til dækning af strandede omkostninger og tab hos anlægsejerne er der i klimaplanen afsat 200 mio. kr.

For at belyse og finde svar på de mange spørgsmål ved en udbudsmodel, har Energistyrelsen nedsat en række ministerielle arbejdsgrupper. Arbejdet er koncentreret i 11 Spor med følgende indhold:

1. CCS (Carbon Capture and Storage) i forbrændingssektoren.
2. Selskabsgørelse og rammer for kommunale selskaber.
3. Udbudskrav.
4. Rammer for kapacitetstilpasning.
5. Regulering af varmepriser fra forbrænding.
6. Rammer for tilsyn.
7. Analyse af forbrændingsafgifter (del af Grøn Skattereform).
8. Fremadrettede miljøkrav (Miljøstyrelsen).
9. Strandede omkostninger (Skatteministeriet).
10. Selskabsskat og indgangsværdier.
11. Håndtering af eksisterende (og nye) lån.

Hertil kommer et Spor 12, som skal sammenfatte arbejdet i de øvrige Spor, og komme med et samlet oplæg til ny regulering.

På anlægssiden har Dansk Affaldsforening og Dansk Fjernvarme nedsat en fælles Taskforce-gruppe med deltagelse af repræsentanter for såvel de forbrugerejede anlæg som de kommunalt ejede anlæg. I Taskforce koordineres anlæggenes synspunkter, og der udarbejdes løbende indspil til Energistyrelsen og de 11 Spor.

Et af nøglepunkterne er den fremtidige finansiering, da kapitalomkostningerne forventeligt vil øges væsentligt. De eksisterende lån i de danske affaldsanlæg på omkring 12 mia. kr. skal måske omlægges, hvis det ender med, at Kommune-Kredit ikke må finansiere konkurrenceudsatte aktiviteter. Samtidig skal der tages stilling til, hvad der skal ske med de nuværende betydelige kapitalindskud fra ejerne (sådanne findes dog ikke hos Norfors). Finansieringen skal drøftes med EU, da der kan blive konflikt med statsstøttere reglerne.

Ved en markedsåbning vil de danske anlæg stå godt på grund af den høje energi-udnyttelse og i lyset af, at der generelt mangler forbrændingskapacitet i Europa. Den europæiske organisation for affaldsenergianlæg CEWEP har beregnet, at der på europæisk plan vil mangle forbrændingskapacitet på lidt over 40 mio. ton om året i 2035 med de i dag kendte EU-initiativer på affaldsområdet. Til sammenligning ligger Danmarks aktuelle kapacitet på lige under 4 mio. ton om året.

For at forfølge hovedformålet med nedbringelse af den danske forbrændingskapacitet har partierne bag Klimaplanen imidlertid forpligtet sig til at vedtage øgede afgifter, skærpede miljøkrav eller andre virkemidler, som sikrer, at de danske anlæg ikke alle kan klare sig i konkurrencen. Samtidig er det aftalt, at det er de mindst effektive og miljømæssigt svageste anlæg, der skal lukkes.

Der er således lagt op til noget af en gordisk knude, da mål, midler og konsekvenser peger i forskellige retninger.

Fra branchen er der rejst en række spørgsmål til de foreløbige udmeldinger fra de forskellige Spor, jf. orienteringerne på tidligere bestyrelsesmøder, men de helt tunge er:

- Hvem skal dække de strandede omkostninger ved en nedlukning af 30 % af den danske forbrændingskapacitet (de 200 mio. kr. rækker næppe langt)?
- Hvordan sikres forsynings sikkerheden på fjernvarmeområdet, og hvem skal afholde omkostningerne til etablering og drift af alternative produktionsanlæg?
- Hvordan sikres forsynings sikkerheden på forbrændingsområdet? I dag har kommunerne kapacitetsansvaret for husholdnings- og erhvervsaffaldet, men hvordan sikres det, at der rent faktisk er anlæg, som fremover vil byde på forbrændingsopgaven?

Den overordnede tidsplan er fortsat, at udredningerne skal munde ud i et lovforslag, der forventes implementeret således:

- Lovforslaget sendes i høring før sommerferien 2022.
- Lovforslaget behandles i Folketinget oktober 2022.
- Loven træder i kraft 2025.

Foreløbigt forventes en implementeringsperiode til selskabsudskillelse og ny konstruktion fastsat til to år, eventuelt med en længere overgangsordning for låneomlægning mv.

Sideløbende med udredningerne vedrørende en udbudsmodel har Energi styrelsen bedt konsulentvirksomheden PwC om at se på en alternativ "auktionsmodel".

Ideen i auktionsmodellen er, at Staten udbyder en kapacitetsreduktion blandt de danske affaldsenergianlæg, hvorefter anlæggene hver især byder ind med, hvornår og til hvilken pris en reduktion kan gennemføres. Staten vælger så mellem de indkomne tilbud på grundlag af evalueringskriterier, der afspejler hensigterne i Klimaaftalen. For at modvirke "overpriser" sænkes den maksimalt acceptable pris fra udbudsrunde til udbudsrunde.

Modellen kendes fra Tyskland, hvor reduktion af kulfyring er ved at blive gennemført. PwC er blevet bedt om at se på de tyske erfaringer og modellens anvendelighed i forhold til reduktion af kapaciteten på de danske affaldsenergianlæg. I den forbindelse har PwC haft møder med forskellige anlægsejere, herunder Norfors, for at få indblik i branchen og vurdere modellens anvendelighed.

Af rapporteringen fra PwC er ved at være færdig, og Energistyrelsen har indkaldt anlægsejerne og brancheorganisationer til et orienterings- og dialogmøde tirsdag den 8. marts 2022.

Anlæggene er generelt positive overfor auktionsmodellen, da den løser en række af udfordringerne med udbudsmodellen, herunder spørgsmålet om dækning af tab af strandede omkostninger. Men ikke mindst inddrager den affaldsenergianlæggene i kapacitetstilpasningen og muliggør en styret proces, som alt andet lige reducerer tabene og tager hensyn til forsynings sikkerheden.

#### Til efterretning

*Taget til efterretning.*

### 2.3 Lovforslag om en stærk genanvendelsessektor

Energistyrelsen har i november 2021 sendt forslag til "Lov om ændring af lov om miljøbeskyttelse og lov om Forsyningstilsynet" i høring. Lovforslagets primære formål er at udmønte de dele af *Klimaplan for grøn affaldssektor og cirkulær økonomi*, som omhandler en stærk genanvendelsessektor.

Lovforslaget indeholder blandt andet følgende punkter:

- Der indføres pligt til, at kommunerne skal udbyde behandling og sortering af genanvendeligt husholdningsaffald til private aktører.
- Eksisterende kommunale genanvendelses anlæg udfases, og kommunerne må efter en overgangsperiode på fem år ikke længere eje anlæg, der behandler genanvendeligt affald. I overgangsperioden skal aktiviteterne udskilles i aktie- eller anpartsselskaber.
- Mindre virksomheder, der producerer genanvendeligt affald, som i art og mængde svarer til husholdninger, får mulighed for at deltage i den kommunale indsamlingsordning.
- Alle genbrugspladser skal fremover afsætte et område til genstande til direkte genbrug. Genstandene skal først gøres tilgængelige for private aktører, inden kommunen må afsætte dem i kommunale genbrugsbutikker eller lignende.
- Der etableres et skærpet økonomisk tilsyn. Forsyningstilsynet skal overvåge og analysere affaldssektoren, og føre tilsyn med kommunernes pligter på affaldsområdet. Tilsynet gebyrfinansieres.

Dansk Affaldsforening har i høringssvar til Energistyrelsen påpeget, at lovforslaget går markant længere end det politisk er aftalt, idet lovforslaget handler om "affald egnet til materialenyttiggørelse" og ikke "genanvendeligt husholdningsaffald", som det fremgår tydeligt af Klimaaftalen.

Dansk Affaldsforening bemærker blandt andet:

- Selvom det står eksplicit i Klimaplanen, at kommunerne forpligtes til at udbyde genanvendeligt husholdningsaffald, udvides tvangsudbudet til også at omfatte forberedelse til genbrug samt anden materialenyttiggørelse.
- Neddeling og nedknusning skal ligeledes udbydes, selvom det kan være en transportoptimering for kommunerne og til gavn for miljø og klima.
- Det er uforståeligt, at lovforslaget forbyder, at virksomheder kan aflevere til direkte genbrug på genbrugspladser.
- Forsyningstilsynets tilsyn med kommunerne skal finansieres via de kommunale affaldsgebyrer. Der anmodes om, at Forsyningstilsynets opgaver beskrives mere præcist, herunder at der bliver fuld gennemsigtighed i Forsyningstilsynets økonomi.

Høringen er afsluttet den 3. januar 2022, og det er planen, at lovforslaget bliver fremsat i Folketinget i løbet af foråret 2022, så loven kan træde i kraft den 1. juli 2022.

Udover den generelle begrænsning af kommunernes aktiviteter på genanvendelsesområdet berører lovforslaget umiddelbart Norfors på følgende områder:

- Arealdisponeringen på genbrugspladserne, da det af lovforslaget fremgår, at: "Miljøministeren fastsætter regler om kommunalbestyrelsens pligt til at etablere genbrugsområder på genbrugspladser i kommunen, herunder om størrelse, indretning og drift af genbrugsområdet".

Miljøministeren får således ret til at "ekspropriere" arealer på de kommunale genbrugspladser til genbrugsområder eller kræve, at nye arealer inddrages til formålet. Endvidere bemyndiges Ministeren til at udsende driftsinstrukser for genbrugsområdet.

- Jordkartering (som i dag foretages på Genbrugsgården) er nævnt i både Klimaplanen og i bemærkningerne til lovforslaget som et område, der på sigt kan udtages fra de kommunale opgaver. Det kræver dog på nuværende tidspunkt yderligere lovændringer.
- Forsyningstilsynets øgede beføjelser på affaldsområdet til kontrol kan medføre, at der lokalt skal tilføres øgede administrative ressourcer til området.

Til efterretning

*Taget til efterretning.*

### **3 Økonomi**

Tidligere behandlet: 16.12.2021, 03.11.2021 og tidligere.

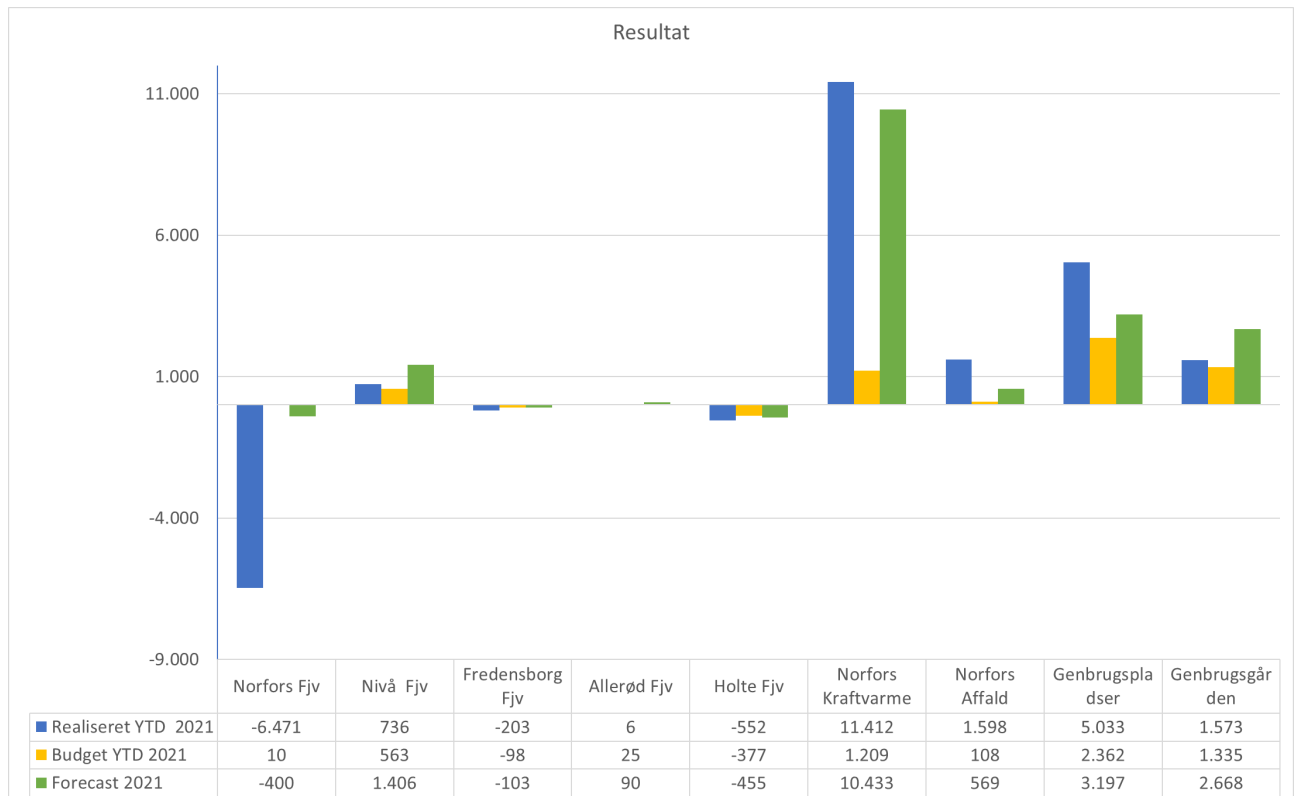
#### **3.1 Udkast til Årsrapport 2021**

Bilag 3.1.1: Udkast til Årsrapport 2021

Bilag 3.1.2: Revisionsprotokollat (kun medsendt til bestyrelsen)

Årsrapporten for 2021 er opstillet efter Årsregnskabslovens bestemmelser med de nødvendige tilpasninger, som virksomhedens specielle forhold tilsiger.

Der blev oprindeligt budgetteret med et overskud på 5,1 mio. kr. for 2021. Året endte med et overskud på 13,1 mio. kr., hvilket er 8,0 mio. kr. bedre end budgettet.



Årets resultat hidrører primært fra Kraftvarmeværket (11,4 mio. kr.), genbrugspladserne (5,0 mio. kr.) samt Norfors Fjernvarme (-6,5 mio. kr.).

Der har i året været store udsving på energipriser, som har betydet både væsentlig større indtægter på salg af el, men også større omkostninger på køb af gas og el. Herudover har de voldsomt stigende priser på CO<sub>2</sub>-kvoter haft en væsentlig negativ påvirkning af resultatet.

Året har været koldere end forventet med 9 % flere graddage end budgetteret, hvilket har resulteret i større efterspørgsel og afsætning af fjernvarme. Den øgede affaldssortering har betydet færre indtægter på affaldsbehandling, men samlet har indtægterne således været 32,6 mio. kr. højere end budgetteret.

Køb af energi og flis samt CO<sub>2</sub>-kvoter har påvirket de variable omkostninger negativt, så de samlet overstiger budget med 27,1 mio. kr. Nedbrud og slitage på arbejdsmaskiner har betydet større produktionsomkostninger end budgetteret, hvilket dog er modvirket af besparelser på lønomkostningerne, da flere områder har været underbemandet. De samlede faste omkostninger ender således på niveau med budget.

Årets resultat afviger samlet fra forecast oktober 2021 med -4,2 mio. kr. med en ekstraordinær hensættelse til imødegåelse af køb af CO<sub>2</sub>-kvoter på 5,0 mio. kr. Udsving i energipriserne har betydet en afvigelse for Norfors Fjernvarme på -6,1 mio. kr., hvor Usserødværket har øget indtægterne på elsalg tilsvarende. Genbrugspladserne realiserer et resultat 0,7 mio. kr. bedre end forecastet, og Norfors Affald realiserer et forbedret resultat på 1,0 mio. kr. i forhold til forecast.

Direktionen indstiller, at Årsrapport 2021 godkendes og indsendes til tilsynsmyndigheden.

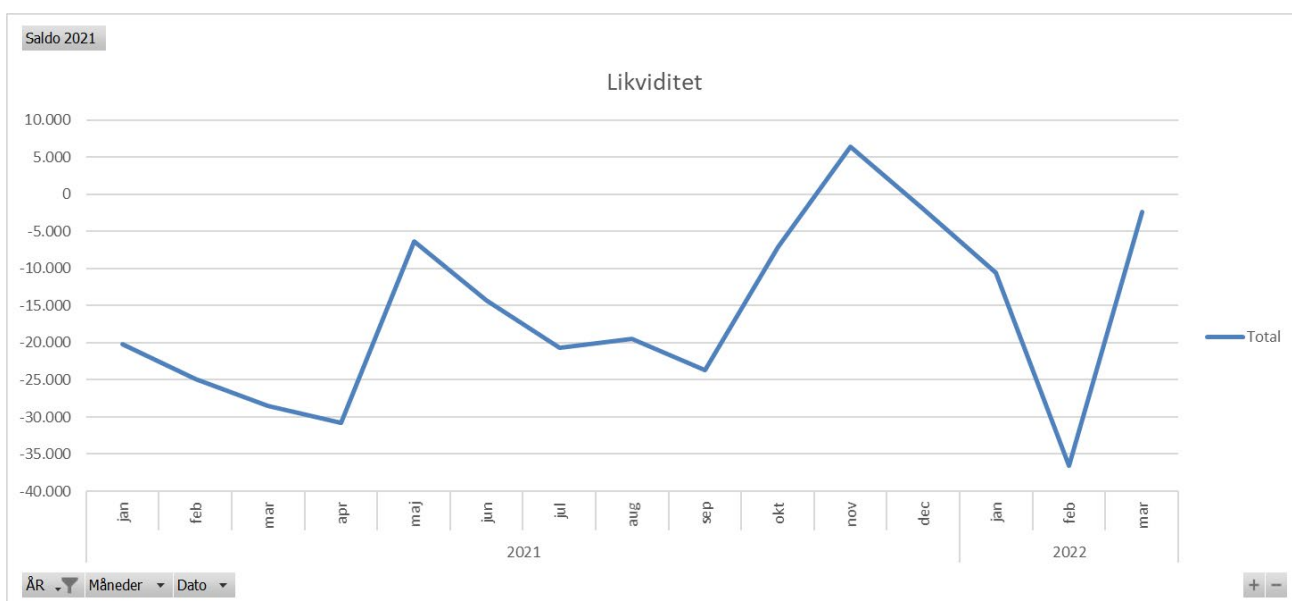
*Indstilling vedtaget.*



### 3.2 Norfors likviditet

Ultimo februar 2022 er der ikke trukket på kassekreditten på 40 mio. kr. blandt andet som følge af det kolde år i 2021. Dette gav mindre tilbagebetalinger til fjernvarmekunder efter udsendelse af årsopgørelsen, hvorved likviditeten ikke påvirkes negativt.

Norfors har for 2022 etableret en midlertidig hævnning af limit på kassekreditten til 40 mio. kr., jævnfør beslutning på seneste bestyrelsesmøde.



Byggecreditten fra 2021 på 78,8 mio. kr. hos KommuneKredit er ultimo februar 2022 endnu ikke benyttet, og forventes at dække det finansieringsmæssige behov for anlægsinvesteringer frem til sommeren 2022. Herefter er det forventningen, at der skal etableres en ny byggekredit for projekter til udførelse i 2022.

Ledelsen følger likviditetsudviklingen tæt.

#### Til efterretning

*Taget til efterretning.*

*Bemærkning: Grundlag for låntagning er budgettets investeringsdel. Dette bør fremgå.*

### 3.3 Norfors forsikringsdækning

Bilag 3.3.1: "Bestyrelsesnotat vedrørende forsikringer 2021 for I/S Norfors", AON, 1. marts 2022

Norfors forsikringsmægler AON har udarbejdet vedlagte Revisionsprotokol for forsikringsdækningen i 2021. I protokollen gennemgås den aktuelle policeoversigt og fornyelsen af Norfors forsikringer i 2022.

Af policeoversigten fremgår, at forsikringsområderne og præmiesummerne i hovedposter fordeler sig således:

1.000 kr.

Codan – All Risks, primært vedrørende brand	3.729
AXA – Maskinforsikring og driftstab	3.921
AON faciliteter*) og honorar	<u>612</u>
I alt	<u>8.262</u>

\*) Ansvar person- og tingskade, biler, rejser, arbejdsskader, direktions- og bestyrelsesansvar.

Selvrisiko er uændret (skader på turbine, generator og gearkasse) og udgør 750.000. kr., mens selvrisiko for øvrige poster er på 100.000 kr. eller under. Karenstiden for driftstab er syv dage for Codan og 21 dage for AXA.

Forsikringselskabet har ikke tiltrådt cyberforsikringen som antaget, denne søges etableret hos andet selskab.

AON vurderer, at den samlede forsikringsløsning dækker risiciene forsvarligt.

Til efterretning

*Taget til efterretning.*

*Bemærkning: Der udarbejdes et notat vedrørende den manglende cyberforsikring, hvor risikobilledet belyses.*

### **3.4 Revision**

Revisionen er forløbet tilfredsstillende og uden problemer. Der har også i år været et velfungerende samarbejde.

Revisionen har ikke givet anledning til påtegninger.

Til efterretning

*Taget til efterretning.*

## **4 Kraftvarme**

### **4.1 Myndigheder, godkendelser mv.**

Tidligere behandlet: 07.12.2021, 14.09.2021 og tidligere

Den 9. december var Miljøstyrelsen på tilsyn hos Usserødværket. Dette gav ikke anledning til indskærper. Inden da havde Miljøstyrelsen indskærpet overskridelse af døgnmiddelværdi på Ovnlinje 4 for NO<sub>x</sub> den 27. maj, den 7. maj og den 11. april, og for støv den 11. januar 2021.

Regionen har undersøgt den sydlige del af grunden for ældre forurening fra henholdsvis betonvarefabrik, elektronikvirksomhed og materialegård. I januar 2022 har Region Hovedstaden truffet endelig afgørelse om kortlægning af en del af grunden som forurennet efter jordforureningsloven.

Region Hovedstaden har afgjort, at forureningen på det kortlagte areal ikke er omfattet af offentlig indsats efter Jordforureningsloven. Det betyder, at Regionen ikke undersøger forureningen yderligere eller foretager en oprensning.

Norfors har siden sommeren 2019 haft tilladelse til at afbrænde metalimprægneret træ på Ovnlinje 4. Efter længere tids sagsbehandling er ansøgningen om energiudnyttelse af imprægneret træ på Ovnlinje 5 nu efterkommet i ny miljøgodkendelse modtaget den 9. december 2021.

I forbindelse med EU's vedtagelse af krav til bæredygtig biomasse er der nu krav om, at anlæg indberetter forskellige typer biomasse anvendt til energiproduktion til Energistyrelsen. Norfors har derfor tilmeldt sig ordningen for "biomasse administration" fra DFH (Dansk Fjernvarmes Handelsselskab), hvor DFH stiller en database til rådighed og sørger for fælles verifikation.

Norfors er i gang med den årlige eksterne verifikation af opgørelsen af CO<sub>2</sub>-udledning og varmeproduktion for 2021. Dette har betydning for, hvor mange kvoter, der skal købes og returneres, og hvor mange gratis kvoter Norfors vil modtage i 2022.

#### Til efterretning

*Taget til efterretning.*

### **4.2 Ovn 4**

Tidligere behandlet: 07.12.2021, 14.09.2021 og tidligere

Der har siden seneste bestyrelsesmøde været nogle korte driftsstop.

En stor slagge løsnede sig oppe i det første af de to træk på kedlen, og den kom så uheldigt ned, at den stod lodret i slaggepusheren, som sørger for at presse slaggen ud efter endt forbrænding. Slaggen skulle bankes ud manuelt, og herefter konstaterede man, at der sad en svelle i klemme mellem pusher og maskinstativ. Dette bevirkede, at pusheren ikke kunne køre frem, alt blev fjernet, og ovnen blev sat i drift igen.

Et andet stop var forårsaget af en slagge, der havde sat sig fast på kedelvæggen og stoppede forbrændingen. Det var nødvendigt at sprænge slaggen ud med dynamit, og siden har ovnen kørt planmæssigt.

#### Til efterretning

*Taget til efterretning.*

### **4.3 Ovn 5**

Tidligere behandlet: 07.12.2021, 14.09.2021 og tidligere

Ovnlinjen har produceret fint siden seneste bestyrelsesmøde. Der har været et enkelt stop grundet en slagge, som havde brændt sig fast på risten og stoppede afbrændingen. Slaggen blev fjernet og ovnen sat i drift igen.

Der er i løbet af december 2021 målt et større differenstryk hen over varmeveksleren i røggasdelen, som er den maskindel, der udnytter varmen fra røggassen til at varme det kolde returvand op.

Det lykkedes at komme ind til maskindelen under drift, og det var muligt kortvarigt at løse opblokkningen op med syre inden veksleren stoppede endnu en gang.

Der er bestilt en rensning af veksleren fra et eksternt firma, som vil tage prøver af slammet, så det kan undersøges nærmere for indhold.

Der er ligeledes en instruktion under udarbejdelse, som skal beskrive, hvad der skal foretages ved en differenstrykstigning på veksleren.

På grund af situationen med den tilstoppede varmeveksler har det ikke været muligt at producere på varmepumperne på Usseødværket. Der har været efterspørgsel efter varme i nettet, hvorfor der er blevet fyret med gas på de decentrale enheder ude i fjernvarmenettet.

#### Til efterretning

*Taget til efterretning.*

### **4.4 Sikring af dioxinrensningen**

Tidligere behandlet: 7.12.2021, 14.09.2021 og tidligere

Norfors har de seneste år haft særlig fokus på rensning af dioxiner i røggassen fra Usseødværkets Ovnlinje 4. Baggrunden er, at der tidligere har været overskridelser af grænseværdien for udledningerne. Hændelserne blev grundigt analyseret, og konklusionen var, at urensset røggas kunne passere forbi dioxinfilteret grundet tæring. På grundlag af analysearbejdet blev der opstillet seks forskellige mulige løsninger for en langsigtet løsning på problematikken.

Det blev i 2019 besluttet at gå videre med det scenarie, hvor selve dioxinfilteret blev udskiftet til en mere robust model, og opgaven blev budt ud. Der var desværre ingen leverandører, der viste interesse for opgaven, blandt andet med henvisning til de pladsmæssige forhold og leveringsmulighederne under COVID-19 situationen. De indkomne tilbud indeholdt imidlertid alternative løsninger, der dog ikke var konditionsmæssige. Desuden var prisen for de alternative løsninger langt over den forventede.

Det blev følgelig besluttet at udsætte projektet, da markedet ikke var til stede. Det eksisterende filter blev følgelig hovedrenoveret, og grænseværdierne er overholdt, om end det er en bekostelig og ikke langsigtet løsning.

Miljøstyrelsen har for nylig bebudet, at Ovnlinje 4s miljøgodkendelse skal revideres, og de nye vilkår skal opfyldes senest i december 2023. I forbindelse med revisionen af miljøgodkendelsen kan Miljøstyrelsen fastsætte grænseværdier for emissioner via røggassen i henhold til de nye BAT-konklusioner fra EU. Disse reducerer grænseværdien for dioxiner med forventeligt 20 %, hvilket yderligere vil udfordre kapaciteten af det eksisterende filter.

Norfors vil derfor genoptage analysen af mulige teknologier fra 2019 i lyset af markedssituationen og de mulige leverandører. I mellemtiden er tilkommet spørgsmålet om CO<sub>2</sub>-fangst i røgen, hvor affaldsenergianlæggene tiltænkes en central rolle, hvilket medtages i overvejelserne (se punkt 4.6).

Som nævnt ved seneste ordinære bestyrelsesmøde i december 2021 vil Norfors også inkludere en analyse af potentialet for øge fjernvarmproduktionen ved de seks løsningsscenerier.

Et nyt filter med røggaskondensering kan eksempelvis øge energiproduktionen med ca. 4 MW, og med den stærkt forøgede efterspørgsel efter fjernvarme ser økonomien i de forskellige varmeproducerende scenarier bedre ud.

Til efterretning

*Taget til efterretning.*

#### **4.5 Deltagelse i udviklings- og demonstrationsprojekter**

Tidligere behandlet: 07.12.2021, 14.09.2021 og tidligere

Norfors deltager p.t. i to udviklingsprojekter med tilknytning til Usserødværket og energiudnyttelsen. I det følgende er en kort beskrivelse af projekterne, Norfors bidrag samt status for arbejdet.

I **"Rockstore-projektet"** under EUDP-programmet fra 2021, hvor overskudsenergi fra Usserødværket skal oplagres i et lager af sten, er Heliac, der er projektejer, i gang med at fastlægge stenslagerets design.

Det er projektets formål at demonstrere et stenslagers egnethed til opbevaring af energi ved høj temperatur (ca. 300 °C). Ved forbrænding af affald medfører naturlige driftsvariationer overskud af energi i forhold til efterspørgsel i fjernvarmenettet. I dag bortkøles overskuddet, og projektets formål er, at stenslageret skal lagre overskuddet. Efterfølgende kan energien føres til fjernvarmenettet, eller det kan anvendes til elproduktion i en turbine.

Ved at demonstrere teknologiens egnethed på Usserødværket, kan Heliac dokumentere teknologien i stor skala og vurdere anvendeligheden generelt, f.eks. ved solpaneler, hvor der er behov for oplagring af energi for at kunne levere jævn forsyning.

I forbindelse med udvikling af design og integration med Usserødværket er der påbegyndt HAZOP-studier (HAZOP = HAZard and OPerability) for at analysere sikkerheden, så driften af stenslageret ikke fører skade på personer eller anlæg. Valg af endelig placering af lageret afhænger således af udfaldet af denne analyse. Endvidere er der påbegyndt analyser af driftsdata for at optimere processerne under ladning og afladning af stenslageret.

Projektet gennemføres i perioden 2021-2024, og det samlede budget er på 32 mio. kr. Norfors andel udgør 5,8 mio. kr., hvor EUDP dækker 50 %.

**"Saltlager-projektet"** er bevilliget under EUDP i 2021 med Copenhagen Atomics som projektejer. I dette projekt skal overskudsenergi ved ca. 265 °C fra Usserødværket lagres i et termisk saltlager i en container, der, når den er ladet, kan flyttes med lastbil til en anden lokalitet, hvor energien kan anvendes. Formålet er at demonstrere, at energi kan lagres i saltlagen til senere brug.

I projektet skal energien anvendes til oprensning af forurenede jord, og på den måde fortrænge anvendelsen af fossile energikilder som gas til jordrensning. Copenhagen Atomics arbejder pt. på design og funktionalitet af lager.

Projektet løber i perioden 2021-2023, og budgettet er på 15,8 mio. kr. Norfors andel udgør 2,6 mio. kr., hvor EUDP dækker 50 %.

Begge projekter kræver tilførsel af energi fra Usserødværket. Der er tæt dialog og koordinering med Usserødværkets personale.

Til efterretning

*Taget til efterretning.*

#### **4.6 CO<sub>2</sub>-fangst på Usserødværket**

Tidligere behandlet: 07.12.2021, 14.09.2021 og tidligere

Regeringen har fortsat udrulningen af tiltag, der skal muliggøre fangst og lagring af CO<sub>2</sub> fra røggassen på blandt andet affaldsfyrede anlæg, også kaldet CCUS (Carbon Capture Utilisation and Storage). Tiltagene omfatter den nødvendige lovgivning, hjemmel til drift af anlæggene, afgifts- og skattemæssige forhold, udbud af puljer med midler til projekter mm.

Affaldsenergianlæggene forventes at få en central rolle, og set fra anlæggene kan CO<sub>2</sub>-fangsten også blive attraktiv for at bidrage til den grønne omstilling, men også konkret for at nedbringe omkostningerne til CO<sub>2</sub>-kvoter og CO<sub>2</sub>-afgifter. Det økonomiske vil dog afhænge af, hvordan rammebetingelserne for CCUS bliver indrettet.

Flere affaldsfyrede anlæg er i gang med pilotprojekter, hvor teknologier til indfangning af CO<sub>2</sub> fra røggassen afprøves, og flere har som mål at have fuldskalaanlæg i drift indenfor få år.

Den mest anvendte teknologi pt. er baseret på en udvaskning af CO<sub>2</sub> fra røggassen ved hjælp af aminer i en reaktor. Efterfølgende udledes den CO<sub>2</sub>-fri røggas til atmosfæren, og aminen stripes for CO<sub>2</sub> og genanvendes i reaktoren.

Den indfangne CO<sub>2</sub> opbevares, indtil den kan transporteres til deponering i undergrunden eller til anvendelse i PtX-projekter, f.eks. e-fuels. Aminprocessen er meget energikrævende, hvilket betyder, at al Usserødværkets egenproduktion af elektricitet vil medgå til at drive processen. Til gengæld kan procesenergien genvindes og give et godt ekstra bidrag til fjernvarmeproduktionen. Aminprocessen er pladskrævende og de kemiske reaktorer er relativt høje.

Der findes andre processer end aminprocessen, som kræver mindre energi og også mindre plads rent fysisk. Disse processer er på et lavere udviklingstrin end aminprocessen, men de kan have en række fordele. Norfors har derfor været i dialog med DTU Kemi, der udfører hovedparten af al forskning om CO<sub>2</sub>-indfangning i Danmark.

Instituttet har netop modtaget en bevilling fra innovationsfonden til at udforske teknologier til CO<sub>2</sub>-fangst. DTU ser stort potentiale for at anvende Norfors som demonstrationsanlæg for de nye og alternative teknologier til aminprocessen. Det er derfor aftalt, at DTU og Norfors går videre med at undersøge, hvilken af de nyere teknologier, der kan afprøves på Usserødværket, og hvornår forsøgene kan finde sted.

Til efterretning

*Taget til efterretning.*

## 5 Fjernvarme

### 5.1 Temperaturreduktion i fjernvarmenet

Tidligere behandlet: 07.12.2021, 14.09.2021, og tidligere

Der er udført en analyse af fjernvarmeforbruget i 2021, som viser, at en del forbrugere fortsat er udfordrede i forhold til kravet om bedre afkøling. Analyserne fortsættes i 2022, og der vil blive taget kontakt til forbrugere med de største udfordringer.

Incitamentstariffen har til formål at sikre god afkøling hos forbrugerne, så værket modtager en så lav returtemperatur som muligt. Dermed fås mindre ledningstab, lavere pumpeomkostninger og en højere virkningsgrad på værket. Da det store fjernvarmeforbrug, og dermed det største bidrag til incitaments-tariffen, ligger i vinterhalvåret, er det vigtigt at informere forbrugere med udfordringer. Norfors planlægger derfor at tage kontakt til relevante fjernvarme-forbrugere efter forbruget i de tre første måneder er gjort op, så de kan få serviceret eller justeret installationerne inden vinteren 2022/2023.

#### Temperatursænkning

Der arbejdes parallelt med at sænke fremløbstemperaturen fra Usserødværket. Der udestår fortsat en række analyser af driftsforhold og metoder til at optimere driften ved lavere temperaturer og fortsat sikre levering til alle forbrugere inden for de Tekniske Bestemmelser.

Norfors forventer en langsom indfasning af de lavere temperaturer over de næste fem til syv år.

Analyserne skal vise, om det er bedre og mere hensigts-mæssigt for forbrugerne og for produktionen at gennemføre arbejdet i afgrænsede geografiske områder.

#### Ældre kontrakter og bestemmelser

Dansk Fjernvarme arbejder med at opdatere skabelonerne for de Almindelige Bestemmelser, så de er mere tidssvarende, og samtidig inkluderer de Tekniske Bestemmelser i det omfang, det er relevant.

Dansk Fjernvarme har sendt udkast til Forsyningstilsynet og afventer kommentarer, hvorefter de endelige (anbefalede) bestemmelser kan anvendes af fjernvarmeselskaberne.

De gældende Almindelige og Tekniske Bestemmelser i de fjernvarmer, som Norfors driver, lægger sig op ad de tidligere anbefalinger fra Dansk Fjernvarme med enkelte individuelle afvigelser. Det er hensigten, at alle forsyningsområderne under Norfors (Norfors Fjernvarme, Nivå Fjernvarme samt Fredensborg Fjernvarme) overgår til de samme Almindelige og Tekniske Bestemmelser med udgangspunkt i den nye skabelon fra Dansk Fjernvarme.

En del forbrugere fra især de gamle forsyningsområder "Hørsholm Fjernvarme" og "Kokkedal Fjernvarme" har kontrakter om levering af fjernvarme, der ikke henviser til de til enhver tid gældende bestemmelser, men som er fastsat direkte i kontrakterne.

For fremadrettet at få ens leveringsbetingelser for alle forbrugere anbefaler advokatfirmaet Horten, at forbrugerne informeres i overensstemmelse med de

Almindelige Bestemmelser § 8.3 om overgangen til de til enhver tid gældende bestemmelser.

Meddelelsen sendes til forbrugerene via den førstkomende PBS-opkrævning pr. den 1. april 2022, og overgangen til de vedtagne bestemmelser vil dermed træde i kraft pr. den 1. januar 2024 for forbrugere med aftaler, der ikke henviser til de til enhver tid gældende bestemmelser. For forbrugere med aftaler, der henviser til de gældende bestemmelser, vil der ikke være ændringer i aftaleforholdet.

Nogle af de ældre kontrakter garanterer blandt andet minimumforsynings-temperaturer, som er højere end minimumtemperaturen fastsat i driftsbestemmelserne (variation mellem 60 °C og 110 °C i hovedledningsnettet). Advokatfirmaet Horten vurderer, at disse forbrugere ud over at skulle overgå til de gældende bestemmelser også skal gøres specifikt opmærksomme på, at temperaturen fremover sænkes. Horten vurderer, at en væsentlig reduktion af fremløbstemperaturen skal varsles med opsigelsesvarslet, som for nogle forbrugere er 12 måneder, idet nogle forbrugere kan få behov for udskiftning af dele af installationerne (veksler, radiatorer, beholdere mv.).

Norfors vil derfor i forbindelse med oplysningerne i PBS-opkrævningen også gøre opmærksom på blivende reduktioner i den faktiske fremløbstemperatur, som kan indføres pr. den 1. januar 2023.

Når Forsyningstilsynet har godkendt Dansk Fjernvarmes forslag til nye Almindelige og Tekniske Bestemmelser, vil Norfors udarbejde og forelægge bestyrelsen forslag til nye bestemmelser.

#### Til efterretning

*Taget til efterretning.*

## **5.2 Fjernvarmeproduktion med store varmepumper**

Tidligere behandlet 07.12.2021, 14.09.2021, og tidligere

Udvidelsen af Norfors fjernvarmeproduktionskapacitet, som er nødvendig for at forsyne den markante udbygning af fjernvarmeområderne vurderes i høj grad at blive realiseret ved etablering af store varmepumpeanlæg i tilknytning til eksisterende eller kommende fjernvarmenet – se punkt 5.4 i nærværende dagsorden.

Den detaljerede udbygningsplan vil danne grundlag for en tilsvarende plan for etablering af varmeproduktionskapacitet.

Fire specifikke projekter for ny grøn varmeproduktionskapacitet er dog allerede på vej:

1. Grundvandsbaseret varmepumpeanlæg på Blokken 47 i Birkerød.
2. Luft/vand varmepumpeanlæg i Fredensborg By.
3. Luft/vand varmepumpeanlæg på Holte Fjernvarmes varmecentral på Skovlytoften.
4. Luft/vand varmepumpeanlæg i Allerød



Ad. 1:

Siden medio 2019 har Norfors arbejdet på at skabe grundlaget for etablering af grundvandsbaserede varmepumper på Blokken 47.

Princippet i grundvandsbaseret varmepumpeanlæg (ATES-anlæg) er at pumpe grundvand op og udnytte den varme, der er i vandet, hvorefter det afkølede vand pumpes tilbage i undergrunden. Fordelen ved denne metode er, at grundvandets temperatur er meget konstant, så det om vinteren kan bruges til opvarmning og afkøling om sommeren.

Før en etablering skal der foretages prøveboringer, en dyb prøveboring ned i kalk og to kortere boringer. En prøveboring medfører behov for en vandafledning, som Norfors har ansøgt Rudersdal Kommune om tilladelse til.

Kommunen har godkendt prøveboring på visse vilkår. Udledningsansøgning i forbindelse med prøveboring udestår, herunder en supplerende medbenyttertilladelse fra seks berørte bredejere ved Julsmose Sø, hvortil grundvandet fra den planlagte prøveboring forudsættes udledt.

Region Hovedstaden har i oktober 2021 fået tilladelse til at udlede rensset vand fra en afværgepumpning på Blokken 47. Norfors rådgiver på projektet har haft dialog med Regionen, som umiddelbart er positivt stemt for, at udledning ved en prøveboring kan foregå via Regionens ledning. Rudersdal Kommune vurderer ikke umiddelbart, at der skulle være hindringer for denne løsning. Herved vil en godkendelse fra bredejerne ikke være nødvendig. Norfors afventer endeligt svar fra Regionen og Rudersdal Kommune.

Ad. 2:

Som nærmere beskrevet i dagsordenens punkt 5.3, er der tæt dialog med Fredensborg Forsyning og Fredensborg Kommune om fastlæggelse af en lokalitet til opførelse af det planlagte luft/vand varmepumpeanlæg, som skal levere varme til de kommende fjernvarmeforbrugere i Fredensborg By.

Ad. 3:

Bestyrelsen i Holte Fjernvarme har på bestyrelsesmøde den 22. november 2021 besluttet at iværksætte projektmodning og myndighedsbehandling af et luft/vand varmepumpeanlæg på 3,5 MW med henblik på etablering hurtigst muligt.

Rådgivningsfirmaet Ingeniørhuse har fået rådgivningsopgaven.

Ad 4:

For at realisere projektforslaget, som er klar til afsendelse til Allerød Kommune (se denne dagsordens punkt 5.4.2.), er Norfors i tæt dialog med kommunen om placering af et luft/vand varmepumpeanlæg på Novafos' rensningsanlæg på Enghaven 3 i Lillerød.

Varmepumpeanlæggets udbygning er opdelt i to faser.

- Fase 1 har en kapacitet på 7,5 MW, hvoraf 2,2 MW hentes fra spildevandsflowet.
- I fase 2 kan der ske en udbygning på yderligere 4,5 MW, og herved opnås en samlet kapacitet på 12 MW.

Til efterretning

*Taget til efterretning.*

### 5.3 Fjernvarmeudbygning i Fredensborg

Tidligere behandlet: 07.12.2021, 14.09.2021 og tidligere

Der er tæt dialog med Fredensborg Forsyning om at placere en varmepumpe på kommunens rensningsanlæg Højvangen 25. Den først planlagte placering i nordenden af grunden viste sig ikke hensigtsmæssig, og der arbejdes nu på en alternativ placering, hvor der er bedre muligheder for en fremtidig udbygning.

Norfors har sendt et skitseforslag til Fredensborg Forsyning og Fredensborg Kommunes Center for Byudvikling, Miljø og Erhverv, og afventer svar.

Norfors er i færd med at indhente hensigtserklæringer fra ejendomme, som er planlagt til konvertering til fjernvarme. Der har været mange positive tilkendegivelser for tilslutning. Mange af de adspurgte har akut behov for svar, idet deres gaskedler står over for en snarlig udskiftning. Den store interesse i Fredensborg Øst har bevirket, at DABs ejendomme på Lystholm Vænge og Lillevang, som tidligere var taget ud af projektforslaget grundet manglende økonomi, igen er kommet med i projektforslaget, og der er dialog med DAB om det videre forløb.

På nuværende tidspunkt er der tilkendegivelser, som udgør et varmpotentiale på 8.820 MWh ud af de 14.150 MWh, hvilket svarer til 62,3 %. For at komme i gang er det nødvendigt at opnå 90 % tilslutning.

Til efterretning

*Taget til efterretning.*

### 5.4 Udvikling af fjernvarmen

#### 5.4.1 Fjernvarmeudbygning – Grøn omstilling

Tidligere behandlet: 07.12.2021, 14.09.2021 og tidligere

Rambøll vandt opgaven med at udforme den overordnede udvidelsesplan for fjernvarmen i Allerød, Fredensborg, Hørsholm og Ruderdal kommuner.

Planen er opdelt i fem leverancer. Leverance 1 indeholder en screening af fjernvarmepotentialet og mulige placeringer af nødvendig produktionskapacitet. Denne forventes afleveret sidst i februar 2022.

Den endelige rapport forventes færdig medio april 2022.

Til efterretning

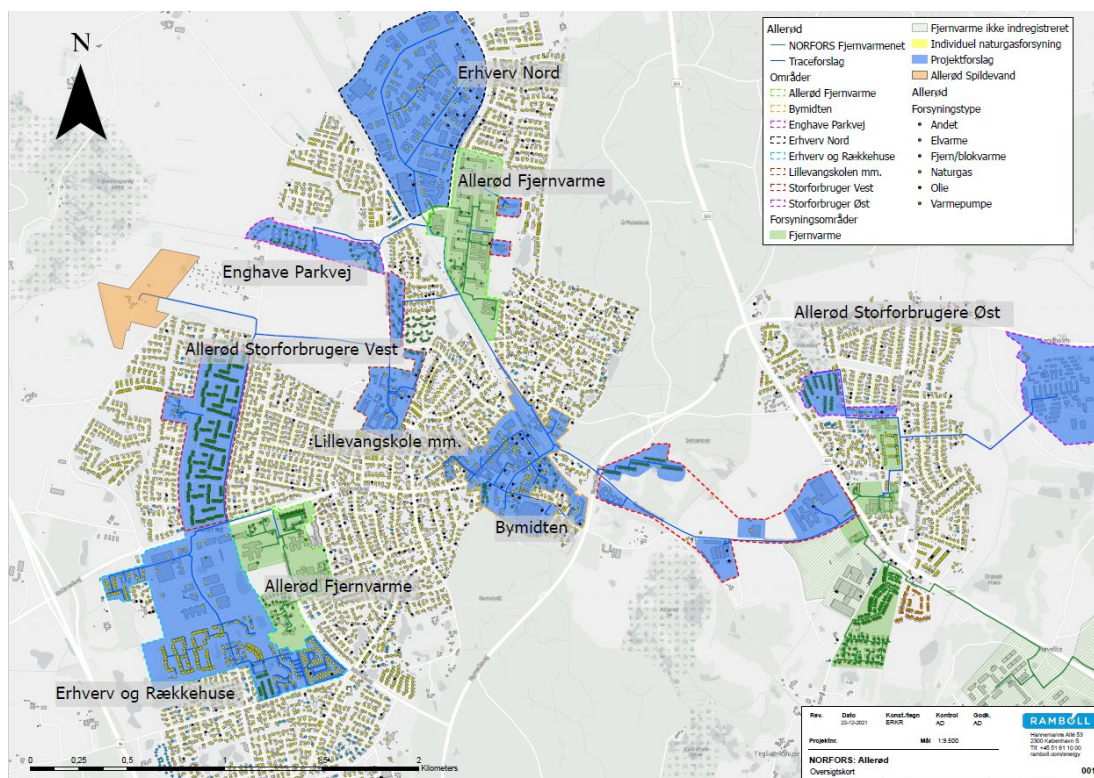
*Taget til efterretning.*

#### 5.4.2 Fjernvarme til Allerød

Bilag 5.4.2.1 "Udrulningsplan for fjernvarme til Allerød", Rambøll, februar 2022

I forlængelse af arbejdet med fjernvarmeudbygning – Grøn omstilling, som beskrevet i dagsordenens punkt 5.4.1, er det aftalt med Allerød Kommune, at

der udarbejdes en udbygningsplan og et projektforslag for en omfattende fjernvarmekonvertering i Allerød.



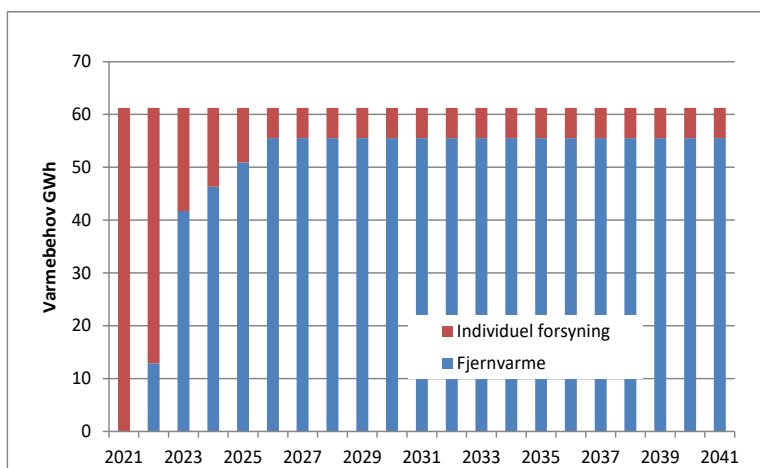
Varmeplan samt markering af projektforslagets områder.

I samarbejde med Rambøll har Norfors udarbejdet en udbygningsplan for fjernvarmen i Allerød Kommune, se bilag 5.4.2.1. Planen, som er præsenteret for Kommunen, udpeger de områder (de blå markeringer på ovenstående kort) for fjernvarmekonvertering, og et projektforslag er under færdiggørelse. Projektforslaget vil dække varmeplanens fase 1 og 2.

Projektforslaget vil omfatte:

- 730 nye målere
- Samlet BBR areal på 770.000 m<sup>2</sup>
- Samlet varmebehov på 64.000 MWh, svarende til ca. 4.000 enfamiliehuse

Det forventes, at der kan ske en ret hurtig tilslutning i de udpegede områder, som det fremgår af nedenstående grafik.



Fjernvarmekonverteringer i de kommende år.

De foreløbige beregninger af projektforslaget viser et samfundsøkonomisk overskud i forhold til referencen, som er individuelle varmepumper, på ca. 90 mio. kr. Det selskabs- og brugerøkonomiske overskud er tilsvarende beregnet til ca. 160 mio. kr. I denne beregning forudsættes endvidere, at de nye kunder vil få tilbudt kampagnerabatter til en værdi af ca. 125 mio. kr.

Der er således et godt grundlag for, at Allerød Kommune vil kunne godkende projektforslaget, og business casen for kunderne og Norfors er positiv.

For at udbygningsplanen kan realiseres fuldt ud skal der opsættes et luft/vand varmepumpeanlæg, og det nuværende ledningsnet, som i dag ender på Kongevejen i Blovstrød, skal forlænges mod Allerød bymidte. Disse investeringer er indregnet i ovennævnte analyser. Den samlede investering er på ca. 250 mio. kr.

## INVESTERINGER I ALT

Prisniveau 2021, inkl. entrepriseomkostninger og 25% til projektering, tilsyn, administration og uforudsete udgifter

Investeringer, resume	1.000 kr.
Investering i fjernvarmestik med maksimal udbygning	22.161
Investering i gade- og hovednet	123.593
Øvrige investeringer, Energicentral 7,5 MW VP +6 MW kedler mv	87.950
<b>Investering i fjernvarme i alt maksimal</b>	<b>233.705</b>
<b>Investering i fjernvarme i alt med forventet tilslutning</b>	<b>229.272</b>
Investering i fjernvarmebrugerinstallation maksimal	24.919
Investering i fjernvarmebrugerinstallation forventet	20.451
<b>Investering i alt maksimal</b>	<b>258.623</b>
<b>Investering i alt forventet tilslutning</b>	<b>249.723</b>

Produktionsanlægget forventes at kunne etableres på arealer ved Allerød Renseanlæg, hvor der, ud over luft/vand varmepumper, også er mulighed for udnyttelse af overskudsvarme fra spildevandsanlægget.



*Mulige placeringer ved Allerød Rensningsanlæg.*

Det er planlagt, at Norfors Fjernvarme ansøger Allerød Kommune om godkendelse af projektforslaget. Følgelig er det også Norfors Fjernvarme, der efterfølgende finansierer og implementerer projektet, og de fremtidige fjernvarmekunder bliver tilknyttet Norfors Fjernvarme.

Norfors vil medio marts 2022 være klar til at indsende projektforslaget til Allerød Kommunes behandling.

Når Allerød Kommune godkender projektforslaget forpligtes Norfors samtidig til at realisere projektet. Derfor anmodes bestyrelsen om at godkende, at Norfors, indenfor rammerne af det her beskrevne, indsender projektforslaget til Allerød Kommunes godkendelse, når det foreligger.

Direktionen indstiller, at bestyrelsen bemyndiger direktionen til at søge Allerød Kommunes godkendelse af et projektforslag for fjernvarme til Allerød som beskrevet.

*Indstilling vedtaget.*

*Bemærkning: Det bemærkes, at de forudsætninger, der ligger til grund for den foreliggende udbygningsplan, opdateres i forbindelse med udarbejdelsen af projektforslaget, herunder blandt andet priser og placering af produktionsanlæg.*

### **5.4.3 Omlægning af taksterne i Nivå Fjernvarme**

Tidligere behandlet: 07.12.2021 og 14.09.2021

#### **Bilag 5.4.3.1 Tarifomlægning i Nivå**

På seneste møde vedtog bestyrelsen, at Nivå Fjernvarme med virkning fra den 1. januar 2023 overgår til samme tarifstruktur som Norfors Fjernvarme. Der er efterfølgende gennemført en detaljeret analyse af omlægning af tarifstrukturen.

Begge fjernvarmers tarifstruktur indeholder en kombination af variable og faste takster. Forskellen ligger i, at den faste takst i Nivå afregnes efter opvarmet volumen, hvor den i Norfors afregnes efter opvarmet areal (BBR-oplysning).

Den variable takst afregnes i Nivå Fjernvarme alene efter forbrug, hvor Norfors Fjernvarme ud over forbrug også har incitamentstariffen, som skal sikre god afkøling hos forbrugerne.

Der er således beregnet forslag til nye takster på baggrund af en analyse af forbrugsdata for perioden 2018-2020. Taksterne er fastsat under forudsætning af, at de er provenuneutrale for perioden 2018-2020 samt at provenu for incitamentstariffen fastsættes til nul kroner.

<b>Tarif</b>	<b>Nivå Fjernvarme Nuværende</b>	<b>Nivå Fjernvarme Forslag</b>	<b>Norfors Fjernvarme</b>
Fast målerafgift	580 kr.	800 kr.	800 kr.
Fast rumfangs- afgift	11 kr./m <sup>3</sup>	-	-
Fast arealafgift	-	24,15 kr./m <sup>2</sup>	33,50 kr./m <sup>2</sup>
Variabel energi- afgift	595 kr./MWh	595 kr./MWh	595 kr./MWh
Incitamentstarif	-	5,95 kr./grad/ MWh	5,95 kr./grad/ MWh

I Nivå Fjernvarme findes i dag en volumenrabat, der gives til rumfang over 2.000 m<sup>3</sup>. Denne kan overføres til den tilsvarende arealrabat i Norfors Fjernvarme under antagelse af en rumhøjde på 2,5 m.

Ved at overgå til den nye tarifmodel viser beregninger for standardboliger (Nivå parcelhus, Nivå boligblok, Nivå institutioner og bygninger til kulturelle formål, Nivå erhvervs-/industribygninger samt Dansk Fjernvarme parcelhus) stort set uændrede varmeomkostninger.

I forbindelse med omlægningen af Norfors Fjernvarmes tarif til incitamentsbaseret i 2020 blev der gennemført projekt Fairvarme, hvor de problemstillinger forbrugerene kunne imødesee, blev håndteret i form af direkte kommunikation (<https://fairvarme.dk/>, annoncer i lokalaviser og direkte post), vejledning mv.

Norfors vil introducere fairvarme-kampagnen og det tilhørende materiale til forbrugerene i Nivå ud fra erfaringerne fra kampagnen i Norfors Fjernvarme. Der vil således blive lagt vægt på tidlig og tydelig information til forbrugerene om den nye tarifstruktur med incitamentstariffen samt forventning til afkøling hos de enkelte. Det vil også blive overvejet, om der er behov for specifikke tiltag i forhold til de enkelte forbrugere.

For at gennemføre omlægning til den nye tarifstruktur er det nødvendigt at ændre i de Tekniske Bestemmelser for Nivå Fjernvarme.

Følgende ændringer foreslås gennemført i de Tekniske Bestemmelser:

Afsnit	Nuværende formulering:	Forslag til ændret formulering eller tilføjelse:
3.4	Alle varmeinstallationer skal opbygges og indreguleres til en vandstrøm, der sikrer bedst mulig afkøling af fjernvarmevandet. Det gælder også styring af varmt brugsvand.	<p>Alle varmeinstallationer skal opbygges og indreguleres til en vandstrøm, der sikrer bedst mulig afkøling af fjernvarmevandet. Det gælder også styring af varmt brugsvand og eventuel vejr-kompensering.</p> <p>Alle radiatorer, gulvvarmekredse og varmtvandsbeholdere skal være udstyret med mængde-begrænser.</p>
3.5 (NY)		Varmeanlæg skal i henhold til loven forsynes med kontinuert, automatisk styring af fremløbs-temperaturen efter varmebehovet (vejrkompensering), jf. DS 469.

5.1	<p>Dimensioneringsgrundlag:</p> <p>Varmeinstallationer dimensioneres for en fjernvarmefremløbs-temperatur på 70 °C og en afkøling af fjernvarmevandet på mindst 35 °C ved minus 12 °C udetemperatur.</p> <p>Brugsvandsanlæg dimensioneres for en fjernvarmefremløbs-temperatur på 60 °C og en afkøling på mindst 25 °C.</p> <p>Varmtvandstilberedning skal som hovedregel foregå via en magasinbeholder af passende størrelse, anvendelse af en styret gennemstrømningsvandvarmer må kun finde sted efter aftale med NiF.</p>	<p>Dimensioneringsgrundlag:</p> <p>Varmeinstallationer for bygninger opført efter bygningsreglementer til og med BR15 dimensioneres for en fjernvarmefremløbs-temperatur på 70 °C og en afkøling af fjernvarmevandet på mindst 35 °C ved minus 12 °C udetemperatur.</p> <p>Varmeinstallationer for bygninger opført efter BR18 dimensioneres for en fjernvarmefremløbs-temperatur på 60 °C og en afkøling af fjernvarmevandet på mindst 30 °C ved minus 12 °C udetemperatur.</p> <p>For bygninger i ultralavtemperaturområder opført efter BR18 og nyere dimensioneres for en fjernvarmefremløbstemperatur på 40 °C og en afkøling af fjernvarmevandet resulterende i en returtemperatur på højst 30 °C ved minus 12 °C udetemperatur.</p> <p>Brugsvandsanlæg dimensioneres for en fjernvarmefremløbs-temperatur på 60 °C og en afkøling på mindst 25 °C.</p> <p>Alle tilslutninger skal som udgangspunkt udføres som indirekte tilslutning over veksler. Anvendelse af en gennemstrømningsvandvarmer (direkte anlæg) må kun finde sted efter aftale med NiF.</p> <p>Brugsvandsanlæg under ultralavtemperaturforsyning kan være dimensioneret på anden vis, eksempelvis ved hjælp af en varmepumpe.</p> <p>De dimensionerende frem- og returløbstemperaturer gælder ved fjernvarmestikkets hovedhaner.</p>
-----	---	--



11.1	<p>Varmeenergien leveres som cirkulerende varmt vand (fjernvarmevand), med en fremløbstemperatur varierende mellem ca. 60 °C (om sommeren) og maksimalt 110 °C i hovedledningsnettet.</p> <p>Fremløbstemperaturen i en ejendom kan være lavere end ovennævnte temperaturer, når vandgennemstrømningen i stikledningen er relativ lille.</p> <p>Ved lavtemperatur- eller ultra-lavtemperatur fjernvarme vil forsyningstemperaturen over året helt eller delvist være under 60 °C.</p>	<p>Varmeenergien leveres som cirkulerende varmt vand (fjernvarmevand), med en fremløbstemperatur, varierende mellem ca. 60 °C og ca. 95 °C i hovedledningsnettet.</p> <p>Fremløbstemperaturen i en ejendom kan være lavere end ovennævnte temperaturer, når vandgennemstrømningen i stikledningen er relativ lille.</p>
11.2	<p>Fjernvarmevandet skal afkøles mest muligt og mindst således, at gennemsnitsafkølingen over et forbrugsår ikke er mindre end 40 °C og at returtemperaturen ikke på noget tidspunkt overstiger 40 °C.</p> <p>NiF er berettiget til at opkræve betaling for sine ekstraomkostninger, såfremt denne afkøling eller returtemperatur ikke opnås, jf. den til enhver tid gældende tarif.</p>	<p>Fjernvarmevandet skal afkøles mest muligt og mindst således, at den vægtede årlige returtemperatur over et forbrugsår ligger i normalområder i NiFs' incitamentsstruktur, jf. tarif og tarifstruktur.</p> <p>NiF er berettiget til at opkræve betaling for sine ekstraomkostninger, såfremt denne returtemperatur ikke opnås, jf. den til enhver tid gældende tarif.</p> <p>Det påhviler EJEREN at holde varmeinstallationen i god stand og sikre, at installationen ikke er tilkalket, så god afkøling ikke kan opnås.</p>
11.3	<p>NiF har pligt til at levere den varmeeffekt og fremløbstemperatur, der er abonneret på, jf. pkt. 2.1 og 11.1, med et differenstryk målt under drift ved hovedhanerne på mindst 0,5 bar.</p> <p>Det er en forudsætning, at NiFs forskrift for minimumsafkøling er overholdt. Trykket i fremløbsledning ved hovedhanen vil maksimalt være 10 bar.</p>	<p>NiF leverer et differenstryk, som er anvendeligt for de af varmeværket godkendte installationer.</p> <p>NiF har pligt til at levere den varmeeffekt, der er abonneret på, med et differenstryk på mindst 0,4 bar.</p> <p>Det er en forudsætning, at NiFs forskrift for minimumsafkøling og returtemperatur er overholdt. Trykket i fremløbsledning ved hovedhanen vil maksimalt være 10 bar.</p>

Direktionen indstiller, at forslaget til ændringer i de Tekniske Bestemmelser for Nivå Fjernvarme vedtages.

*Indstilling vedtaget.*

#### 5.4.4 Fortætningskampagne i Norfors Fjernvarme

Tidligere behandlet: 07.12.2022, 14.09.2021 og tidligere

Bilag 5.4.4.1 Norfors kampagnemateriale

Fortætningskampagnen i Norfors Fjernvarme er nu klar til udrulning, og den 23. februar 2022 udsendes breve til ca. 300 potentielle private forbrugere.

Derudover skal ca. 250 erhvervsforbrugere kontaktes. Erfaringer fra fortætningskampagnen i Holte Fjernvarme viste, at svarprocenten ved udsendelse af breve til erhverv var for lav, derfor vil de varmeansvarlige i de enkelte firmaer blive personlig kontaktet.

På bestyrelsesmødet den 14. september 2021 blev det vedtaget, at Norfors skulle få udarbejdet en juridisk vurdering af kampagnens lovmedholdelighed. Advokatfirmaet Horten har gennemgået ordningens indhold og er af den opfattelse, at ordningen er fuldt ud lovlig.

Til efterretning

*Taget til efterretning.*

#### 5.4.5 Henvendelser om og tilslutninger til fjernvarmen

I takt med den øgede opmærksomhed på grøn omstilling af varmesektoren, som i disse måneder forstærkes yderligere af gas- og elprisernes voldsomme stigninger, modtager kommunerne og Norfors en stadig stigende strøm af henvendelser fra boligejere, grundejerforeninger, boligselskaber og virksomheder m.v.

Det er meget positivt, at der er så stor interesse for fjernvarmen, og Norfors prioriterer en hurtig tilbagemelding til de mange interesserede. Det vil derfor være hensigtsmæssigt, hvis kommunerne, som også modtager en del henvendelser, videreformidler disse til Norfors, som kan vurdere mulighederne og svare.

Norfors er, som det fremgår af øvrige punkter i denne dagsorden, i fuld gang med en detaljeret kortlægning og planlægning af hvor i kommunerne, der kan etableres fjernvarme. Norfors kan for langt de fleste områder allerede nu afgøre, om fjernvarme er relevant.

Udviklingen af fjernvarmens forsyningsområder, som indgår i de kommunale varmeplaner, er underlagt Lov om Varmeforsyning, som fastlægger, på hvilke vilkår en given ejendom eller et givet område kan godkendes til fjernvarmeforsyning.

De mange henvendelser kan umiddelbart inddeles i fem kategorier:

- Ejendomme, der ligger i **allerede udlagte fjernvarmeområder**. Kan umiddelbart tilsluttes. Disse vil være omfattet af den igangværende fortætningskampagne (se dagsordenens punkt 5.4.4)
- Ejendomme, der ligger i **gasområder**, som ligger op til en eksisterende fjernvarmedistributionsledning. Kan tilsluttes til fjernvarmen efter "stikledningsprincippet", hvis kommunen giver accept.

- Ejendomme, der ligger i **øvrige gasområder**. Tilslutning kræver udarbejdelse af et Projektforslag efter Lov om Varmeforsyning og Projektbekendtgørelsen med efterfølgende godkendelse i Kommunalbestyrelse/Byråd.
- Ejendomme, der ligger **udenfor udlagte fjernvarme- og gasområder**. Kan ligeledes tilsluttes efter et Projektforslag.
- Ejendomme – typisk enkeltstående huse/bygninger, der ligger langt fra eksisterende fjernvarmeledninger er **ikke umiddelbart er egnet til kollektiv forsyning**.

Når henvendelserne fra borgere og virksomheder modtages af Norfors, kategoriseres og vurderes ejendommene i forhold til mulighederne for fjernvarme, herunder økonomi og tidsplan. Hvis der er et ønske om at gå videre på det grundlag, iværksætter Norfors det fornødne, herunder eventuel udarbejdelse af Projektforslag efter Lov om Varmeforsyning, ligesom Norfors også sørger for en tilbagemelding til kommunen, så kommunens varmeplan kan føres ajour.

Til efterretning

*Taget til efterretning.*

## 5.5 Samarbejder om varmeplaner

I lyset af den grønne omstilling er mange fjernvarmeselskaber i Danmark i færd med at lægge planer for fjernvarmekonverteringer og udvidelser af fjernvarmenettene. Det nordsjællandske område er ingen undtagelse.

For Norfors er det vigtigt at koordinere disse aktiviteter med naboerne.

Samarbejde og koordinering med Forsyning Helsingør Varme er etableret, og er i de seneste år intensiveret gennem arbejdet i Grøn Varme projektet.

I sydlig retning er Vestforbrænding "nærmeste nabo", og det er aftalt, at Norfors og Vestforbrænding i fællesskab kortlægger potentialer for det fremtidige samarbejde, ligesom synergierne ved en ensartet håndtering af de mange kommende fjernvarmeprojekter vil blive identificeret.

Endelig vil en optimal udnyttelse af eksisterende og fremtidige produktionsfaciliteter også blive analyseret.

Til efterretning

*Taget til efterretning.*

## 6 Plan og Miljø

### 6.1 Affaldsplan 2014

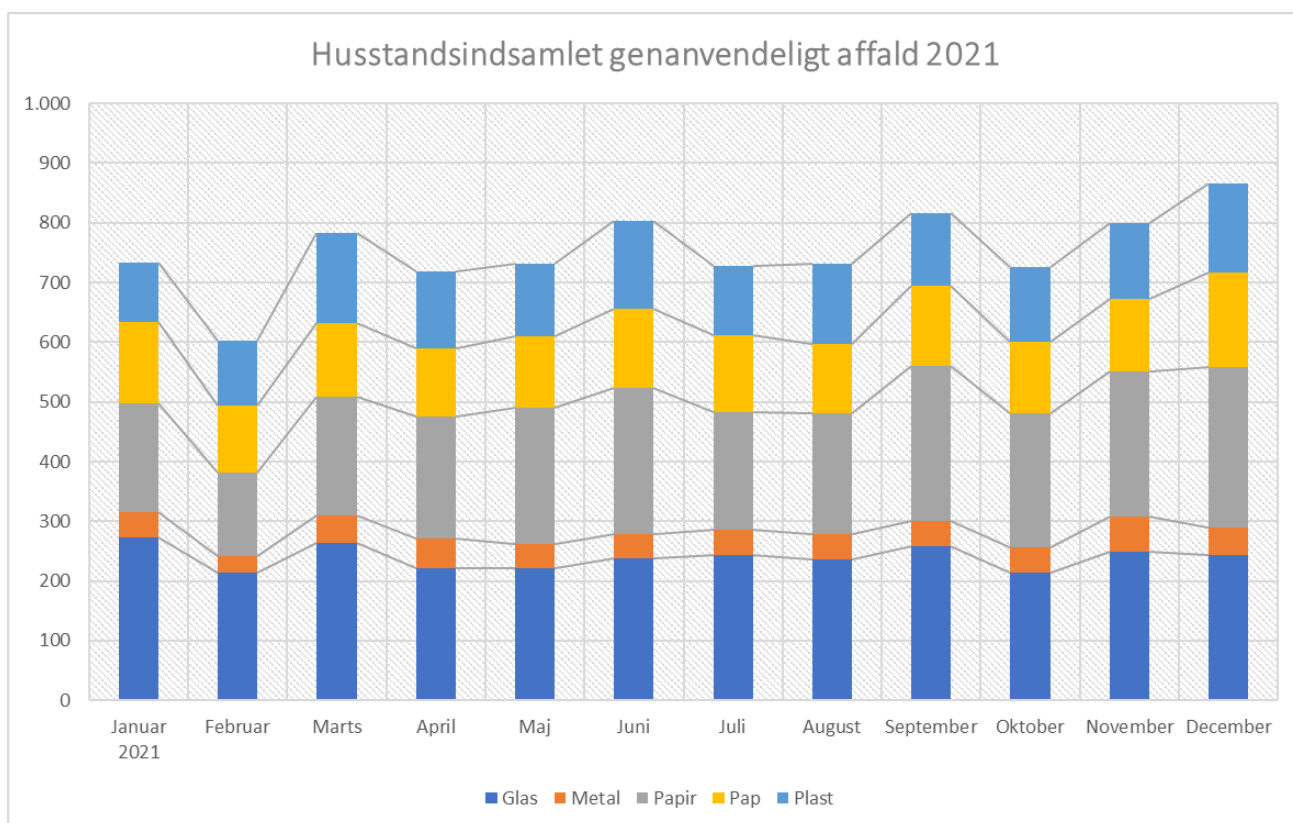
Tidligere behandlet: 07.12.2021, 14.09.2021 og tidligere

Kommunerne har i 2021 afsluttet udrulning af affaldsbeholdere til de tørre affaldsfraktioner papir/plast, glas/metal og pap.

I 2021 er der i alt indsamlet følgende mængder:

Fraktion	Ton
Glas	2.876
Metal	522
Papir	2.595
Pap	1.515
Plast	1.530
<b>I alt</b>	<b>9.038</b>

Udviklingen i 2021 fremgår af nedenstående figur:



Af figuren fremgår, at de modtagne mængder har ligget stabilt i løbet af året.

Til efterretning

*Taget til efterretning.*

## 6.2 Affaldsplan 2022

Tidligere behandlet: 07.12.2021, 14.09.2021 og tidligere

I juli 2021 udsendte Miljøstyrelsen "Handlingsplan for cirkulær økonomi", som udgør Danmarks nationale plan for forebyggelse og håndtering af affald. Den blev i december 2021 fulgt op af en revideret affaldsbekendtgørelse.

I den nye bekendtgørelse er det fastlagt, at kommunerne senest den 31. december 2022 skal indsende en vedtaget kommunal affaldsplan til Miljøstyrelsen.

Kommunerne er gået i gang med at udarbejde en ny affaldsplan. I første omgang udarbejdes en detaljeret tidsplan og en sagsfremstilling til orientering af de politiske udvalg om planerne for den kommende affaldsplan.

Kommunerne har i starten af 2022 påbegyndt udrulning af dobbeltbeholdere til mad- og restaffald. Madaffaldet omlastes på et anlæg i Københavns Nordhavn, indtil Norfors har etableret egne omlastefaciliteter på Usserødværket, se dagsordenspunkt 6.3.

Ordning for mad- og drikkekartoner er ligeledes igangsat fra årsskiftet, idet fraktionen kan afleveres i samme rum/beholder som plastaffaldet. Samtidig er den samme blandingsfraktion indført på genbrugspladserne.

Til efterretning

*Taget til efterretning.*

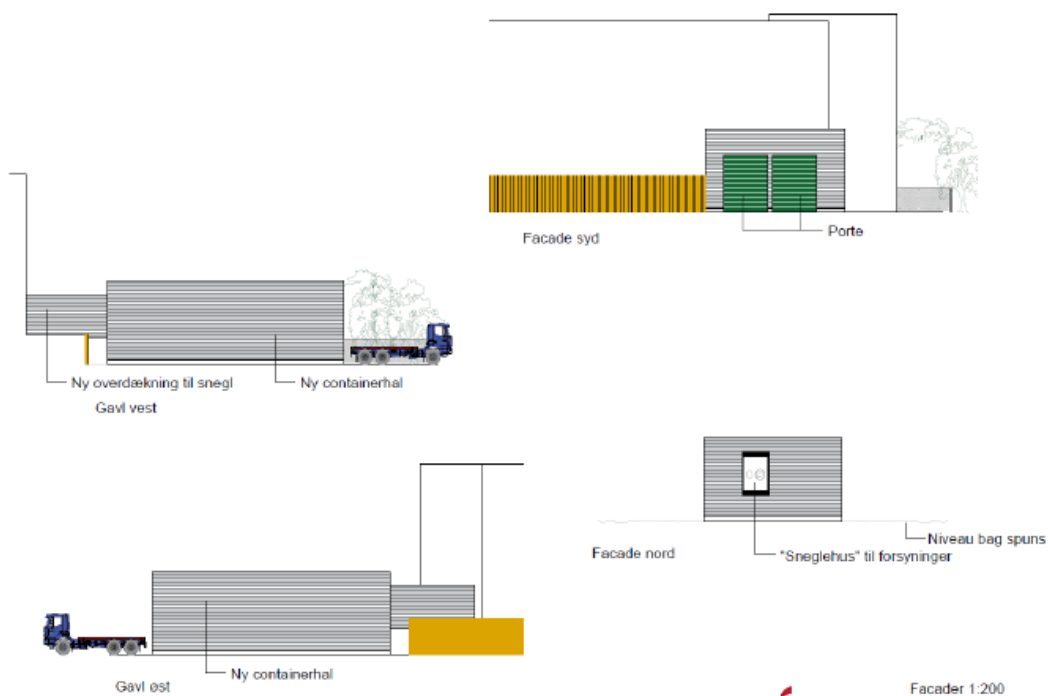
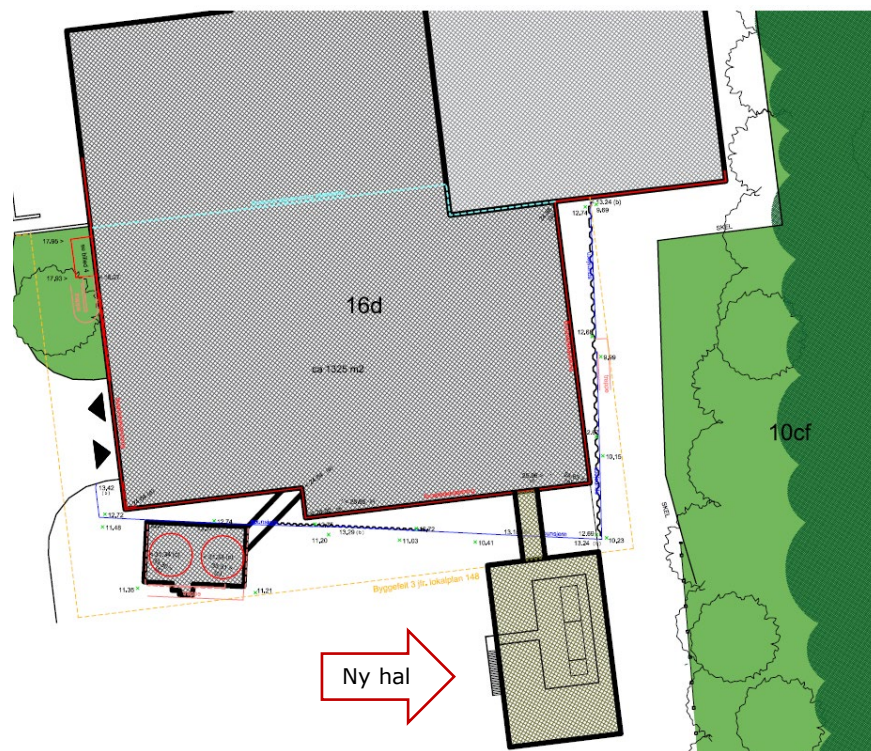
## 6.3 Organisk affald

Tidligere behandlet: 07.12.2021, 14.09.2021 og tidligere

Ultimo 2021 indgik Norfors aftale med det rådgivende ingeniørfirma Niras om etablering af et omlasteanlæg for madaffald i tilknytning til Usserødværket.

Oplægget er, at madaffaldet modtages i den eksisterende aflæssehal, hvor en ny silo med transportsnegle i bunden etableres. Herfra snegles affaldet til en ny lagerbygning, hvor affaldet læses i containere, der efterfølgende transporteres til anlæg, hvor affaldet bioforgasses.

Nedenstående er de foreløbige skitser for placering af den nye hal til containere.



Primo februar 2022 har der været møde med Hørsholm Kommune om projektet. Det er kommunens umiddelbare vurdering, at projektet kræver et tillæg til den eksisterende lokalplan. Der blev desuden gjort opmærksom på, at der politisk ikke er taget endelig stilling til projektet.

Det blev på den baggrund aftalt, at projektet søges medtaget på fagudvalgets møde i marts 2022. Endvidere blev det aftalt, at Hørsholm Kommune vender tilbage med tidsplan for kommunens myndighedsbehandling.

Parallelt arbejdes der på en miljøteknisk redegørelse til Miljøstyrelsen, der er miljømyndighed for anlægget.

Miljøstyrelsen har i forbindelse med miljøtilsyn ultimo 2021 tilkendegivet, at der skal fremsendes en ansøgning om miljøgodkendelse, uagtet at Norfors modtager affaldet i dag.

Til efterretning

*Taget til efterretning.*

## 6.4 Miljøberetning 2021

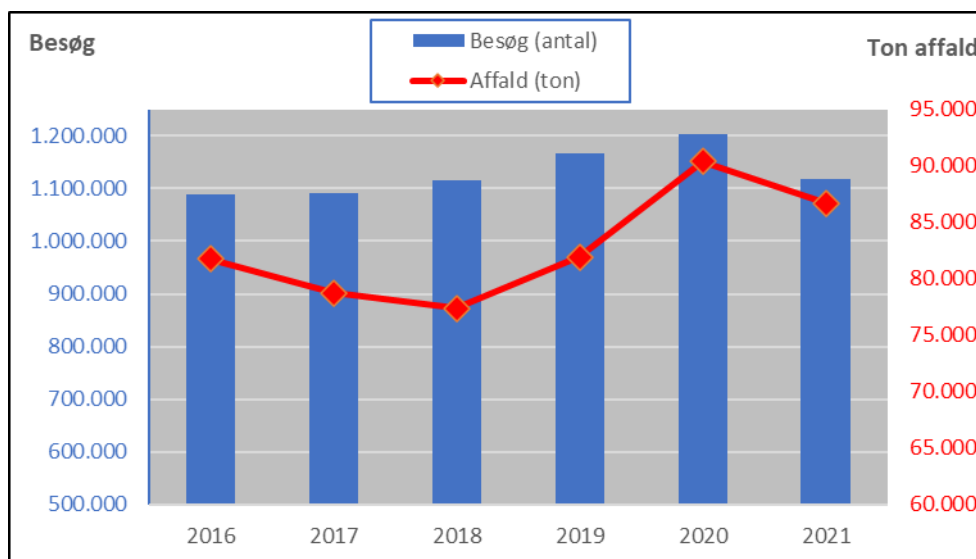
Tidligere behandlet: 09.03.2021, 03.03.2020 og tidligere

Bilag 6.4.1 Miljøberetning 2021

Hvert år udarbejdes en samlet miljøberetning for genbrugspladserne. Miljøberetningen viser i tal, billeder og ord, hvordan året er gået.

2021 har været præget af COVID-19, men på en anden måde end i 2020. Efter et første kvartal med markant øgede mængder (ca. 8 % sammenholdt med 2020) faldt affaldsmængderne i takt med først genåbningen og hen over sommeren. De samlede modtagne mængder i 2021 blev på 86.687 ton, hvilket er 4 % lavere end året før.

Af figuren nedenfor fremgår, at besøgstallet også faldt i forhold til 2020. Der er dog foresat over 1,1 mio. besøgende (køretøjer), hvilket er på niveau med 2018.



I 2021 er der introduceret to nye affaldsfraktioner, nemlig *polstrede møbler* og *ren hvid flamingo*.

Til efterretning

*Taget til efterretning.*

## 6.5 Tilmeldeordningen for erhvervsaffald

Tidligere behandlet: 07.12.2021, 09.03.2021 og tidligere

En opdateret webshop til salg af årsabonnement og månedsbilletter til erhvervenes brug af genbrugspladserne blev taget i brug i marts 2021. Webshoppen er koblet direkte op på CVR-registret og Motorregistret og kan i købsøjeblikket indplacere virksomheder i den korrekte prisgruppe.

Takststrukturen er uændret, idet der fortsat skal købes årsabonnement eller månedsbillet forud for brug af genbrugspladserne, men årsabonnementet er udvidet til at gælde 12 måneder mod tidligere kun kalenderåret.

Antallet af tilmeldte virksomheder ligger i 2021 på samme niveau som året før:

Virksomhedskategori	2021			2020		
	Pris	Antal	Indtægt	Pris	Antal	Indtægt
Øvrige virksomheder	1.005	689	692.445	875	736	644.000
Håndværkere og anlægsgartnere 0-1 ansatte	5.970	205	1.223.850	5.190	210	1.089.900
Håndværkere og anlægsgartnere 2-10 ansatte	11.830	109	1.289.470	10.290	117	1.203.930
Håndværkere og anlægsgartnere > 10 ansatte	15.575	36	560.700	13.630	30	408.900
Månedsbilletter	1.170	273	319.410	1.060	233	246.980
<b>I alt</b>		<b>1.312</b>	<b>4.085.875</b>		<b>1.326</b>	<b>3.593.710</b>

I 2021 kostede månedsbilletten 1.170 kr. Den gælder i en måned for en bil på alle seks genbrugspladser. Månedsbilletten sælges gennem webshoppen ligesom årsabonnementet.

Norfors justerede fra årsskiftet 2021/2022 kategorien "øvrige virksomheder", så et abonnement indenfor denne kategori maksimalt omfatter fem køretøjer.

### Til efterretning

*Taget til efterretning.*

## 6.6 Farligt affald

Tidligere behandlet: 14.09.2021, 08.06.2021 og tidligere.

I Regeringens Klimaplan 2020 er farligt affald en af de fraktioner, som skal indsamles ved boligen. Dette er senere blevet tydeliggjort i den seneste revision af Affaldsbekendtgørelsen (10. december 2021).

Norfors har siden 2006 (hvor MOFA, Modtagestationen for Frederiksborg Amt blev nedlagt) varetaget opgaven med at indsamle og behandle farligt affald fra de fem interessentkommuner, og i 2016 blev der indgået en opdateret aftale mellem kommunerne og Norfors om håndtering af farligt affald.

Farligt affald er en videnstung affaldsfraktion, der stiller særlige krav til uddannelse, når affaldet modtages, pakkes og bortskaffes, ligesom behandlingen af affaldet varetages af specialiserede virksomheder.



For også på langt sigt at kunne fastholde et højt fagligt niveau i opgaveløsningen og udnytte stordriftsfordelene indgik Norfors i 2016 sammen med AffaldPlus i Næstved og Refa i Nykøbing Falster i interessentskabet Alfa Specialaffald, der udelukkende arbejder med håndtering af farligt affald.

Alfa Specialaffald har i 2021 indledt samarbejde med Norfors og kommunerne om en ordning for husstandsindsamling af "røde kasser" med farligt affald. Alfa Specialaffald forestår EU-udbud af de røde kasser. Et udbud, som Norfors bistår med rent udbudsteknisk. Udbudsfristen var ultimo februar 2022, og ved fristens udløb er der indkommet et tilbud.

I Standardmodellen for husstandsindsamling anbefales det at indsamle de "røde kasser" i Stort Genbrug, det vil sige, at borgeren via Renoweb giver besked om, at der er en rød kasse til afhentning. Entreprenøren afhenter og afleverer den røde kasse på Genbrugsgården, hvor den tømmes og vaskes, så den kan indgå i systemet igen. Indsamlingslogistikken er under afklaring med kommunerne.

Faciliteter til modtagelse, tømming og vask af "røde kasser" er en del af den nye Genbrugshal på Genbrugsgården – se nedenfor.

#### Til efterretning

*Taget til efterretning.*

## **6.7 Afsætning af genbrugsmaterialer**

Tidligere behandlet: 10.12.2020, 03.03.2020 og tidligere

Norfors udbyder modtagelse og behandling af affald og genbrugsmaterialer via udbudsportalen Mercell. I forbindelse med udbuddet stilles der krav om, at den bydende virksomhed har de fornødne miljøgodkendelser til at behandle den aktuelle affaldsfraktion samt krav til økonomisk formåen, krav til arbejdsmiljø, og krav om at affaldet skal slutbehandles indenfor EU/EØS.

For de fraktioner, der er omfattet af mål for genanvendelse jf. nationale og/eller EU-retningslinjer, stilles der herudover krav til den bydende om eksempelvis genanvendelsesprocent i form af månedlige massebalancer samt krav til dokumentation heraf. Der afholdes så vidt muligt årlige statusmøder med modtageanlæggene.

På Norfors hjemmeside under "[Hvad sker der med dit affald?](#)" er der for mere end 40 affaldsfraktioner angivet oplysninger om, hvordan affaldet håndteres og behandles.

Oplysningerne stammer fra aftagerne af de enkelte affaldsfraktioner. Her eksempelvis *Plast samt mad- og drikkekartoner*:

## PLAST SAMT MAD- OG DRILLEKARTONER



### HER KAN DU AFLEVERE

- Genbrugsplads - container 41: *Plast samt mad- og drikkekartoner*

### HVAD MÅ DU AFLEVERE?

I vores [sorteringsguide](#) kan du se, hvad du kan aflevere på genbrugspladsen.

### HVAD SKER DER MED AFFALDET?

Fraktionen består af to dele, som håndteres i samme affaldsstrøm:

- Rengjort husholdningsplast
- Mad- og drikkekartoner, som er fremstillet af pap, der er en coating på indersiden af enten plast eller aluminium, for at sikre kartonen er tæt

Affaldet presses i baller for at spare CO<sub>2</sub> i den videre transport til genvindingsanlægget.

DKK Plastics afhenter ballerne og afsætter dem til det specialiserede sorteringsanlæg EGN i Tyskland.

DKK Plastics har ved kontraktindgåelse forpligtiget sig til at sikre at deres aflagere oparbejder det leverede plastaffald samt mad- og drikkekartoner med henblik på at opnå en så høj genanvendelse som muligt.

Følgende minimumskrav til udsortering skal opfyldes:

- Udsortering i henhold til intentionerne i "Klimaplan for en grøn affaldssektor og cirkulær økonomi", af 16. juni 2020 hvor minimum 60% af den totale leverede mængde plastaffald samt mad- og drikkekartoner (inkl. fejlsorteringer) efter Leverandørens sortering/oparbejdning skal afsættes til genanvendelse, og
- Sorteringsanlægget skal være fysisk beliggende i et EU/EØS-Land

DKK Plastics oplyser følgende:

- På EGN's anlæg bliver affaldet separeret ud i flere forskellige plasttyper samt andre affaldstyper til genanvendelse, herunder karton. Materialerne gennemgår en yderligere kvalitetssortering og neddeles i små stykker som vaskes
- EGN oparbejder plastfraktionen til granulat, som kan indgå direkte i produktion af nye plastprodukter, f.eks. beholdere, rør og tøj.
- Restaffaldet fra mad- og drikkekartoner sendes til Delkeskamp GmbH, som adskiller papir/pap fra den påførte coating af plast eller aluminium. Ca. 75% pap udsorteres, og restfraktionen herfra udgør ca. 25%. Delkeskamp producerer selv pap og papir eksempelvis til emballager, hvori udbyttet fra oparbejdning af drikkekartoner indgår. Alle de oparbejdede materialer indgår til fremstilling af emballager til bl.a. levnedsmidler.
- Restfraktionen, som består af plast og aluminium fra mad- og drikkekartonerne, udgør ca. 25%. Fraktionen afsættes til Palurec GmbH, som sikrer en yderligere genanvendelse af plast og aluminium.

## Til efterretning

*Taget til efterretning.*

## 6.8 Genbrugsgården

Tidligere behandlet: 07.12.2021, 14.09.2021 og tidligere.

Den overordnede tidsplan følges i hovedtræk for så vidt angår tegningsmateriale, bygge- og anlægsbeskrivelser mm., som skal indgå i udbuddet af Genbrugshallen.

En ny brovægt blev taget i brug omkring årsskiftet 2021/2022. Vægten skal betjene den nye Genbrugshal og de øvrige aktiviteter på Genbrugsgården.

På nuværende tidspunkt er der fremsendt følgende myndighedsansøgninger:

- Ansøgning om miljøgodkendelse af genbrugshal og jordvold (Miljøstyrelsen).
- Ansøgning om tilslutningstilladelse for spildevand (Fredensborg Kommune).
- Ansøgning om udledningstilladelse af overfladevand (Miljøstyrelsen).
- Ansøgning om landzonetilladelse for to erstatningssøer (Fredensborg Kommune).
- Ansøgning om dispensation for tilladning af overfladevand til erstatningssøer (Fredensborg Kommune).
- Ansøgning om nedrivningstilladelse (Fredensborg Kommune).
- Ansøgning om byggetilladelse (Fredensborg Kommune).

Udkast til udbudsmateriale er udarbejdet, men færdiggørelse afventer godkendelser/tilladelser, da myndighedskrav skal indarbejdes.

Ind til Genbrugshallen står klar, fortsættes omlastningen i Frederiksværk.

Til efterretning

*Taget til efterretning.*

## **6.9 Besøgscenter**

Tidligere behandlet 14.09.2021, 08.12.2020 og tidligere

Besøgscenteret åbnede samtidig med, at skolernes ferie sluttede i august 2021, og til trods for COVID-19 restriktioner i løbet af efteråret har godt 300 gæster frem til årsskiftet besøgt centret.

Skoleklasser fra Allerød, Fredensborg, Hørsholm og Rudersdal udgjorde størstedelen af besøgene, men også foreninger og virksomheder har lagt vejen forbi. Responsen fra alle besøgende har været meget positiv.

Efter vinterens COVID-19 nedlukning åbnede Besøgscenteret igen for gæster i februar 2022. P.t. har yderligere 150 gæster booket tid i februar og marts.

For at øge kendskabsgraden til Besøgscenteret blandt lærerne er der i februar måned uddelt flyers til skolerne i Allerød, Fredensborg, Hørsholm og Rudersdal.

Der arbejdes fortsat på omgivelserne ved Besøgscenteret.

Til efterretning

*Taget til efterretning.*

## **7 Eventuelt**

*Bemærkning: Muligheder for ny placering af Højvangen Genbrugsplads undersøges.*

Hørsholm, den 8. marts 2022

*Sign. Morten Slotved  
Sign. Ann Sofie Orth  
Sign. Thomas Lykke Pedersen*

*Sign. Karsten Längerich  
Sign. Benedikte Kiær*